



รายงานผลการดำเนินงาน
ศูนย์สหกิจศึกษาและพัฒนาอาชีพ
ปีการศึกษา 2567

โดย

ศูนย์สหกิจศึกษาและพัฒนาอาชีพ
มหาวิทยาลัยเทคโนโลยีสุรนารี
30 มิถุนายน 2568

ศูนย์สหกิจศึกษาและพัฒนาอาชีพขอเสนอข้อมูลผลการดำเนินงานสหกิจศึกษาจากทุกฝ่ายที่เกี่ยวข้อง เพื่อสะท้อนภาพการดำเนินงานสหกิจศึกษาโดยรวมในรอบปีการศึกษา 2567 ที่ผ่านมา และเพื่อปรับปรุงแก้ไขปัญหาในการดำเนินงานในปีการศึกษาต่อไป โดยมีหัวข้อที่จะนำเสนอประกอบด้วย

1. ข้อมูลทั่วไป

- 1.1 จำนวนนักศึกษาแต่ละสาขาวิชาในปีการศึกษา 2567
- 1.2 สรุปผลการดำเนินงานของศูนย์สหกิจศึกษาฯ ในปีการศึกษา 2567

2. ข้อมูลจากการนิเทศงานของอาจารย์ที่ปรึกษาสหกิจศึกษา

- 2.1 สรุปคะแนนเฉลี่ยผลประเมินคุณภาพสถานประกอบการระหว่างการนิเทศงานสหกิจศึกษาในแต่ละภาคการศึกษา ปีการศึกษา 2567
- 2.2 เปรียบเทียบคะแนนเฉลี่ยผลประเมินคุณภาพสถานประกอบการระหว่างการนิเทศงานสหกิจศึกษาในปีการศึกษา 2566 และ 2567
- 2.3 สรุปคะแนนเฉลี่ยผลประเมินคุณภาพของนักศึกษาขณะนิเทศงานสหกิจศึกษาในแต่ละภาคการศึกษา ปีการศึกษา 2567
- 2.4 ความพึงพอใจของคณาจารย์ต่อการให้บริการของศูนย์สหกิจศึกษาและพัฒนาอาชีพเกี่ยวกับการประสานงานนิเทศในแต่ละภาคการศึกษา ปีการศึกษา 2567
- 2.5 ประเมินประโยชน์ที่คณาจารย์ได้รับจากการนิเทศงานนักศึกษาโดยรวม ในแต่ละภาคการศึกษา ปีการศึกษา 2567

3. ข้อมูลจากการประเมินผลการปฏิบัติงานของนักศึกษาโดยพนักงานที่ปรึกษา ประจำปีการศึกษา 2567

- 3.1 สรุปคะแนนเฉลี่ยผลประเมินการปฏิบัติงานของนักศึกษาสหกิจศึกษาสาขาวิชาต่างๆ ที่ปฏิบัติงานสหกิจศึกษาในแต่ละภาคการศึกษา โดยพนักงานที่ปรึกษา
- 3.2 ผลการประเมินรายวิชาสหกิจศึกษาจากสถานประกอบการ
- 3.3 ความต้องการรับนักศึกษาเป็นพนักงานประจำจากพนักงานที่ปรึกษา

4. ข้อมูลความคิดเห็นของนักศึกษาต่อการดำเนินงานสหกิจศึกษา

แสดงระดับความคิดเห็นเฉลี่ยของนักศึกษาสหกิจศึกษาสาขาวิชาต่าง ๆ ต่อการดำเนินงานสหกิจศึกษา เกี่ยวกับ

- 4.1 รูปแบบการดำเนินงานของศูนย์สหกิจศึกษาฯ ในแต่ละภาคการศึกษา ปีการศึกษา 2567
- 4.2 เปรียบเทียบความคิดเห็นรูปแบบการดำเนินงานของศูนย์สหกิจศึกษาฯ ปีการศึกษา 2566 และ 2567
- 4.3 คุณภาพการให้บริการของสำนักงานศูนย์สหกิจศึกษาฯ ในแต่ละภาคการศึกษา ปีการศึกษา 2567
- 4.4 เปรียบเทียบความคิดเห็นคุณภาพการให้บริการของสำนักงานศูนย์สหกิจศึกษาฯ ปีการศึกษา 2566 และ 2567
- 4.5 การบริหารและการจัดการของสาขาวิชาที่นักศึกษาสังกัด ในแต่ละภาคการศึกษา ปีการศึกษา 2567
- 4.6 เปรียบเทียบความคิดเห็นการบริหารและการจัดการของสาขาวิชาที่นักศึกษาสังกัด ปีการศึกษา 2566 และ 2567
- 4.7 คุณภาพสถานประกอบการที่ไปปฏิบัติงาน ในแต่ละภาคการศึกษา ปีการศึกษา 2567
- 4.8 ประโยชน์ที่นักศึกษาได้รับจากการไปปฏิบัติงานสหกิจศึกษา ในแต่ละภาคการศึกษา ปีการศึกษา 2567

4.9 ภาพรวมและปรัชญาของศูนย์สหกิจศึกษาฯ ในแต่ละภาคการศึกษา ปีการศึกษา 2567

4.10 เปรียบเทียบความคิดเห็นภาพรวมและปรัชญาของศูนย์สหกิจศึกษาฯ ปีการศึกษา 2566 และ 2567

5. ข้อมูลความคิดเห็นของสถานประกอบการต่อการดำเนินงานสหกิจศึกษา

5.1 สรุปความพึงพอใจของสถานประกอบการต่อการให้บริการของศูนย์สหกิจศึกษาฯ ในภาคการศึกษาที่ 1 ภาคการศึกษาที่ 2 และภาคการศึกษาที่ 3 ปีการศึกษา 2567

5.2 เปรียบเทียบความพึงพอใจของสถานประกอบการต่อการให้บริการของศูนย์สหกิจศึกษาฯ ปีการศึกษา 25656และ 25667

1. ข้อมูลทั่วไป

1.1 จำนวนนักศึกษาแต่ละสาขาวิชาในปีการศึกษา 2567

ที่	สำนักวิชา / สาขาวิชา	ภาคการศึกษาที่ 1		ภาคการศึกษาที่ 2		ภาคการศึกษาที่ 3		รวม	
		นักศึกษา (คน)	ตำแหน่ง งาน	นักศึกษา (คน)	ตำแหน่ง งาน	นักศึกษา (คน)	ตำแหน่ง งาน	นักศึกษา (คน)	ตำแหน่ง งาน
วิศวกรรมศาสตร์									
1	วิศวกรรมเกษตรและอาหาร	14	37	9	34	25	33	48	104
2	วิศวกรรมขนส่งและโลจิสติกส์	0	15	2	19	51	112	53	146
3	วิศวกรรมคอมพิวเตอร์	4	83	30	94	48	94	82	271
4	วิศวกรรมเคมี	9	28	25	52	9	24	43	104
5	วิศวกรรมเครื่องกล	9	46	48	123	110	164	168	333
6	วิศวกรรมเซรามิก	11	50	16	47	26	48	53	145
7	วิศวกรรมโทรคมนาคม	2	34	48	70	11	23	61	127
8	วิศวกรรมพอลิเมอร์	15	32	9	20	13	32	37	84
9	วิศวกรรมไฟฟ้า	67	107	1	13	0	3	68	123
10	วิศวกรรมโยธา	2	30	15	48	60	69	77	147
11	วิศวกรรมโลหการ	16	56	14	44	34	59	64	159
12	วิศวกรรมสิ่งแวดล้อม	15	59	35	66	36	61	88	186
13	วิศวกรรมอุตสาหการ	1	109	76	209	4	53	81	371
14	วิศวกรรมปิโตรเลียมและ เทคโนโลยีธรณี	18	28	4	28	11	24	33	80
15	วิศวกรรมอากาศยาน	9	28	2	29	6	28	17	85
16	วิศวกรรมยานยนต์	10	34	7	58	1	37	18	129
17	วิศวกรรมอิเล็กทรอนิกส์	41	76	47	81	52	81	140	238
18	วิศวกรรมธรณี	0	20	19	35	10	24	29	79
19	วิศวกรรมเมคคาทรอนิกส์	19	74	12	70	18	50	49	194
20	วิศวกรรมการผลิตอัตโนมัติและ หุ่นยนต์	78	193	1	73	0	44	79	310
21	วิศวกรรมปิโตรเคมีและพอลิ เมอร์ (หลักสูตรนานาชาติ)	0	3	2	10	1	4	3	17
22	วิศวกรรมเครื่องกลและอากาศ ยาน (หลักสูตรนานาชาติ)	0	25	4	21	7	15	11	61
23	วิศวกรรมพรีชีชั่น	22	68	18	90	8	43	48	201
24	วิศวกรรมโยธา (หลักสูตร นานาชาติ)	0	21	0	3	4	5	4	29
25	วิศวกรรมโยธาและโครงสร้าง พื้นฐาน	2	25	24	57	1	23	27	105
26	วิศวกรรมไฟฟ้าอุตสาหกรรม	1	2	1	33	0	20	2	55
สาธารณสุขศาสตร์									
1	อนามัยสิ่งแวดล้อม	12	50	43	70	0	60	55	180
2	อาชีวอนามัยและความ ปลอดภัย	2	25	46	129	44	115	92	269

1.1 จำนวนนักศึกษาแต่ละสาขาวิชาในปีการศึกษา 2567 (ต่อ)

ที่	สำนักวิชา / สาขาวิชา	ภาคการศึกษาที่ 1		ภาคการศึกษาที่ 2		ภาคการศึกษาที่ 3		รวม	
		นักศึกษา (คน)	ตำแหน่ง งาน	นักศึกษา (คน)	ตำแหน่ง งาน	นักศึกษา (คน)	ตำแหน่ง งาน	นักศึกษา (คน)	ตำแหน่ง งาน
เทคโนโลยีสังคม									
1	การจัดการการตลาด	22	55	0	9	3	8	25	72
2	การจัดการโลจิสติกส์	58	113	0	21	1	16	59	150
3	การจัดการประกอบการ	14	51	0	10	0	3	14	64
4	นวัตกรรมเทคโนโลยี อุตสาหกรรมบริการ (นานาชาติ)	0	14	6	20	3	13	9	47
เทคโนโลยีการเกษตร									
1	เทคโนโลยีการผลิตพืช	9	113	24	118	1	99	34	330
2	เทคโนโลยีและนวัตกรรมทาง สัตว์	16	52	7	60	2	46	25	158
3	เทคโนโลยีอาหาร	18	56	13	52	3	17	34	125
4	ผู้ประกอบการเกษตรเชิง นวัตกรรม (หลักสูตรนานาชาติ)	5	11	0	2	0	0	5	13
วิทยาศาสตร์									
1	วิทยาศาสตร์การกีฬา	6	26	16	73	10	68	32	167
2	คณิตศาสตร์	0	6	0	5	0	3	0	14
3	เคมี	3	13	0	22	0	19	3	54
4	ชีววิทยา	0	9	6	14	0	9	6	32
5	ภูมิสารสนเทศ	0	0	3	7	0	1	3	8
6	บูรณาการด้านวิทยาศาสตร์ และนวัตกรรม	0	0	1	2	0	0	1	2
ศาสตร์และศิลป์ดิจิทัล									
1	Enterprise Software / Mobile Application	1	0	1	33	32	87	34	120
2	Application designer / Web Application	7	79	3	10	38	64	49	153
3	Data Science	11	27	2	12	30	48	43	87
4	Data Handling	2	3	0	8	2	20	4	31
5	Cloud Technology	8	33	6	21	23	40	37	94
6	Digital Content / Digital Media / Real-time Reporting	2	17	1	20	55	98	58	135
7	Animation / Computer Game / Mobile Application / Visual Design	0	0	0	5	24	35	24	40
รวม		561	2,037	647	2,151	817	2,042	2,025	6,230

1.2 สรุปผลการดำเนินงานของศูนย์สหกิจศึกษาฯ ในปีการศึกษา 2567

2.1 การไปปฏิบัติงานของนักศึกษาสหกิจศึกษา				
การไปปฏิบัติงานของนักศึกษา	1/2567	2/2567	3/2567	รวม
1. จำนวนนักศึกษา	561	647	817	2,025
2. จำนวนสาขาวิชา	39	41	38	50
3. จำนวนสถานประกอบการในประเทศ	288	322	410	701
4. จำนวนสถานประกอบการต่างประเทศ	1	1	2	4
2.2 จำนวนงานที่ได้รับการเสนอจากสถานประกอบการเปรียบเทียบกับจำนวนนักศึกษา				
การเสนองานจากสถานประกอบการ	1/2567	2/2567	3/2567	รวม
1. จำนวนตำแหน่งงานที่ได้รับการเสนอ	2,037	2,151	2,042	6,230
2. เมื่อเทียบกับจำนวนนักศึกษา	>1,476	>1,504	>1,225	>4,201
2.3 ผลการประเมินนักศึกษาโดยสาขาวิชา				
ผลการประเมิน	1/2567	2/2567	3/2567	รวม
1. จำนวนนักศึกษาที่ผ่านการประเมิน (S)	559	646	817	2,026
2. จำนวนนักศึกษาที่ไม่ผ่านการประเมิน (U)	2	1	0	3

2. ข้อมูลจากการนิเทศงานของอาจารย์ที่ปรึกษาสหกิจศึกษา

2.1 สรุปคะแนนเฉลี่ยผลประเมินคุณภาพสถานประกอบการระหว่างงานสหกิจศึกษาในแต่ละภาคการศึกษา (จาก 10 คะแนน)

ที่	หัวข้อประเมิน	ภาคการศึกษา			เฉลี่ย
		1/2567	2/2567	3/2567	
1	ความเข้าใจในแนวคิดของสหกิจศึกษา	9.09	9.32	9.27	9.22
	1.1 ผู้บริหาร	9.01	9.30	9.28	9.20
	1.2 เจ้าหน้าที่ฝ่ายบุคคล	9.00	9.26	9.21	9.16
	1.3 พนักงานที่ปรึกษา (Job Supervisor)	9.22	9.41	9.34	9.32
2	คุณลักษณะงานที่มอบหมายให้นักศึกษาปฏิบัติ	8.99	9.16	9.21	9.12
	2.1 ปริมาณงานมีความเหมาะสม	8.91	9.07	9.10	9.03
	2.2 คุณภาพงานตรงตามลักษณะของสาขาวิชาชีพ	8.96	9.15	9.24	9.12
	2.3 ลักษณะงานมีความปลอดภัย ไม่เสี่ยงหรือก่อให้เกิดอันตราย	9.10	9.26	9.28	9.21
3	การจัดการ และการสนับสนุนการปฏิบัติงานสหกิจศึกษา	8.90	9.07	9.07	9.01
	3.1 การประสานงานภายในสถานประกอบการระหว่างฝ่ายบุคคล และ Job Supervisor ความเข้าใจในแนวคิดของ สหกิจศึกษา	9.14	9.28	9.30	9.24
	3.2 ฝ่ายบุคคล/ผู้เกี่ยวข้อง มีการปฐมนิเทศแนะนำกฎระเบียบต่างๆ ขององค์กรให้นักศึกษาทราบ	9.15	9.27	9.30	9.24
	3.3 มี Job Supervisor ดูแลนักศึกษาภายในสัปดาห์แรกที่เข้างาน	9.35	9.44	9.41	9.40
	3.4 Job Supervisor มีความรู้ และประสบการณ์ ตรงกับสาขาวิชาชีพของนักศึกษา	9.13	9.32	9.32	9.26
	3.5 Job Supervisor มีเวลาให้นักศึกษาด้านการปฏิบัติงาน	8.96	9.08	9.14	9.06
	3.6 Job Supervisor มอบหมายงาน สอนงาน และให้คำปรึกษา	8.93	9.05	9.12	9.03
	3.7 มีการจัดทำแผนการทำงานตลอดระยะเวลาของการปฏิบัติงาน	8.68	8.86	8.85	8.80
	3.8 มีคำตอบแทนให้นักศึกษาอย่างเหมาะสม	8.56	8.84	8.72	8.71
	3.9 จัดสวัสดิการ (ที่พัก อาหาร รถรับส่ง ฯลฯ) ให้นักศึกษาอย่างเหมาะสม	8.17	8.45	8.44	8.35
	3.10 มีความพร้อมด้านอุปกรณ์ หรือเครื่องมือสำหรับให้นักศึกษาปฏิบัติงาน	8.80	8.99	8.95	8.91
	3.11 ให้ความสำคัญต่อการประเมินผลการปฏิบัติงาน และรายงานของนักศึกษา	8.93	9.12	9.10	9.05
4	เฉลี่ยรวม	8.99	9.18	9.18	9.12

2.2 เปรียบเทียบคุณภาพสถานประกอบการระหว่างกรณีเทศบาลนศึกษาในปการศีกษา 2566 และ 2567 (จาก 10 คะแนน)

ที่	หัวข้อประเมิน	ปีการศึกษา	
		2566	2567
1	ความเข้าใจในแนวคิดของสหกิจศึกษา	9.16	9.22
	1.1 ผู้บริหาร	9.14	9.20
	1.2 เจ้าหน้าที่ฝ่ายบุคคล	9.10	9.16
	1.3 พนักงานที่ปรึกษา (Job Supervisor)	9.28	9.32
2	คุณลักษณะงานที่มอบหมายให้นักศึกษาปฏิบัติ	9.07	9.12
	2.1 ปริมาณงานมีความเหมาะสม	8.98	9.03
	2.2 คุณภาพงานตรงตามลักษณะของสาขาวิชาชีพ	9.08	9.12
	2.3 ลักษณะงานมีความปลอดภัย ไม่เสี่ยงหรือก่อให้เกิดอันตราย	9.13	9.21
3	การจัดการ และการสนับสนุนการปฏิบัติงานสหกิจศึกษา	8.98	9.01
	3.1 การประสานงานภายในสถานประกอบการระหว่างฝ่ายบุคคล และ Job Supervisor ความเข้าใจในแนวคิดของ สหกิจศึกษา	9.21	9.24
	3.2 ฝ่ายบุคคล/ผู้เกี่ยวข้อง มีการปฐมนิเทศ แนะนำกฎระเบียบต่างๆ ขององค์กรให้นักศึกษาทราบ	9.20	9.24
	3.3 มี Job Supervisor ดูแลนักศึกษาภายในสัปดาห์แรกที่เข้างาน	9.36	9.40
	3.4 Job Supervisor มีความรู้ และประสบการณ์ ตรงกับสาขาวิชาชีพของนักศึกษา	9.22	9.26
	3.5 Job Supervisor มีเวลาให้แก่ นักศึกษาด้านการปฏิบัติงาน	9.06	9.06
	3.6 Job Supervisor มอบหมายงาน สอนงาน และให้คำปรึกษา	9.08	9.03
	3.7 มีการจัดทำแผนการทำงานตลอดระยะเวลาของการปฏิบัติงาน	8.77	8.80
	3.8 มีค่าตอบแทนให้นักศึกษาอย่างเหมาะสม	8.60	8.71
	3.9 จัดสวัสดิการ (ที่พัก อาหาร รถรับส่ง ฯลฯ) ให้นักศึกษาอย่างเหมาะสม	8.30	8.35
	3.10 มีความพร้อมด้านอุปกรณ์ หรือเครื่องมือสำหรับให้นักศึกษาปฏิบัติงาน	8.86	8.91
	3.11 ให้ความสำคัญต่อการประเมินผลการปฏิบัติงาน และรายงานของนักศึกษา	9.03	9.05
	เฉลี่ยรวม	9.07	9.12

2.3 สรุปคะแนนเฉลี่ยผลประเมินคุณภาพของนักศึกษาขณะนิเทศงานสหกิจศึกษาในแต่ละภาคการศึกษา (จาก 10 คะแนน)

ที่	หัวข้อประเมิน	ภาคการศึกษา			เฉลี่ย
		1/2567	2/2567	3/2567	
1	ความรับผิดชอบต่อนหน้าที่	8.82	8.92	9.01	8.92
	1.1 มีความรับผิดชอบต่องานที่ได้รับมอบหมาย	9.09	9.18	9.23	9.17
	1.2 ปฏิบัติงานด้วยความกระตือรือร้น	8.91	8.98	9.04	8.98
	1.3 มีการปรับปรุงคุณภาพงานที่ปฏิบัติอยู่เสมอ	8.68	8.83	8.92	8.81
	1.4 ใช้เวลาในการทำงานให้เกิดประโยชน์สูงสุด	8.76	8.88	8.98	8.87
	1.5 มีการรายงานผลการปฏิบัติงาน	8.67	8.74	8.89	8.77
2	ความรู้ ความสามารถในการปฏิบัติงาน	8.53	8.62	8.74	8.63
	2.1 ปฏิบัติงานโดยใช้ความรู้ ความสามารถที่มีอยู่อย่างเต็มที่	8.85	8.91	9.03	8.93
	2.2 มีความสามารถในการประยุกต์ใช้ความรู้	8.48	8.52	8.69	8.56
	2.3 มีความชำนาญในด้านปฏิบัติการ	8.28	8.38	8.48	8.38
	2.4 มีความสามารถในการวางแผน จัดลำดับความสำคัญของงาน	8.42	8.56	8.68	8.55
	2.5 ใฝ่รู้ สนใจศึกษาหาความรู้ใหม่ๆ เพิ่มเติม	8.60	8.73	8.83	8.72
3	คุณลักษณะส่วนบุคคล	9.03	9.13	9.18	9.11
	3.1 ปฏิบัติงานตามกฎ ระเบียบหรือข้อบังคับขององค์กรโดยเคร่งครัด	9.39	9.41	9.45	9.42
	3.2 เข้างานตรงเวลา ไม่เคยขาด ไม่เคยสาย	9.38	9.43	9.39	9.40
	3.3 ให้ความเคารพเชื่อฟังผู้บังคับบัญชา	9.35	9.43	9.45	9.41
	3.4 มีความขยัน อดทน สู้งาน	9.14	9.25	9.27	9.22
	3.5 มีคุณธรรม จริยธรรม เช่น ซื่อสัตย์ สุจริต รักษาความลับองค์กร	9.30	9.36	9.43	9.36
	3.6 มีความริเริ่ม สร้างสรรค์	8.34	8.50	8.56	8.47
	3.7 มีความมั่นใจในตนเอง กล้าสอภาม และเสนอความคิดเห็น	8.41	8.59	8.70	8.57
	3.8 มีบุคลิกภาพ และวางตัวเหมาะสม เช่น การแต่งกาย กิริยาวาจา วุฒิภาวะ	8.96	9.05	9.15	9.05
	3.9 มีความสามารถในการทำงานเป็นทีมร่วมกับผู้อื่น	8.96	9.06	9.11	9.04
	3.10 ใช้ทรัพยากรขององค์กรอย่างรู้คุณค่า เช่น ไฟฟ้า วัสดุสิ้นเปลืองต่างๆ	9.10	9.18	9.28	9.19
	เฉลี่ยรวม	8.79	8.89	8.98	8.89

2.4 ความพึงพอใจของคณาจารย์ต่อการให้บริการของศูนย์สหกิจศึกษาและพัฒนาอาชีพ
เกี่ยวกับการประสานงานนิเทศในแต่ละภาคการศึกษา (จาก 10 คะแนน)

ที่	หัวข้อประเมิน	ภาคการศึกษา			เฉลี่ย
		1/2567	2/2567	3/2567	
1	การนัดหมายสถานประกอบการ	9.49	9.57	9.55	9.54
2	แผนที่สถานประกอบการ	9.20	9.41	9.40	9.34
3	การจัดเตรียมแฟ้มประวัตินักศึกษา	9.28	9.48	9.47	9.41
เฉลี่ยรวม		9.32	9.49	9.47	9.42

2.5 สรุปคะแนนเฉลี่ยผลประเมินประโยชน์ที่คณาจารย์ได้รับจากการนิเทศงานนักศึกษา
โดยรวม ในแต่ละภาคการศึกษา (จาก 10 คะแนน)

หัวข้อการประเมิน	ภาคการศึกษา			เฉลี่ย
	1/2567	2/2567	3/2567	
5. ประโยชน์ที่สาขาวิชาได้รับจากสหกิจศึกษา	8.06	8.51	8.36	8.31
5.1 ได้รับข้อมูลจากสถานประกอบการมาพัฒนารายวิชา/ หลักสูตรให้ทันสมัยและเหมาะสม	8.35	8.74	8.62	8.57
5.2 ได้รับข้อมูลที่เป็นประโยชน์ในการสร้างความร่วมมือ ทางวิชาการ ระหว่างมหาวิทยาลัยและสถานประกอบการใน อนาคต	7.99	8.43	8.25	8.22
5.3 คณาจารย์ได้มีโอกาสเยี่ยมสถานประกอบการทำให้ ได้รับประสบการณ์เพิ่มเติมเป็นประโยชน์ต่อการสอนรายวิชา ที่รับผิดชอบ	8.00	8.33	8.22	8.18

3. ข้อมูลจากการประเมินผลการปฏิบัติงานของนักศึกษาโดยพนักงานที่ปรึกษา

3.1 สรุปคะแนนเฉลี่ยผลประเมินการปฏิบัติงานของนักศึกษาสหกิจศึกษาสาขาวิชาต่างๆ ที่ปฏิบัติงานสหกิจศึกษาในแต่ละภาคการศึกษาโดยพนักงานที่ปรึกษา (จาก 10 คะแนน)

ที่	หัวข้อประเมิน	ภาคการศึกษา			เฉลี่ย
		1/2567	2/2567	3/2567	
1	คุณธรรมและจริยธรรม	9.38	9.47	9.53	9.46
2	มนุษยสัมพันธ์	9.06	9.13	9.22	9.14
3	ความมีระเบียบวินัย ปฏิบัติตามวัฒนธรรมขององค์กร	9.01	9.15	9.22	9.13
4	บุคลิกภาพและการวางตัว	9.06	9.06	9.17	9.10
5	การตอบสนองต่อการสั่งการ	9.04	9.05	9.19	9.09
6	ความสนใจ อุตสาหะในการทำงาน	9.02	9.02	9.17	9.07
7	ความรับผิดชอบและเป็นผู้ที่ไว้วางใจได้	8.96	8.89	9.02	8.96
8	ปริมาณงาน	8.90	8.83	8.99	8.91
9	ความเหมาะสมต่อตำแหน่งงานที่ได้รับมอบหมาย	8.83	8.80	8.96	8.86
10	คุณภาพงาน	8.71	8.62	8.76	8.70
11	ความสามารถในการเรียนรู้และประยุกต์วิชาการ	8.67	8.61	8.73	8.67
12	ความรู้ความชำนาญด้านปฏิบัติการ	8.60	8.54	8.72	8.62
13	ความสามารถเริ่มต้นทำงานได้ด้วยตนเอง	8.54	8.50	8.63	8.56
14	ความรู้ความสามารถทางวิชาการ	8.58	8.44	8.60	8.54
15	ความมั่นใจในตนเอง	8.53	8.43	8.60	8.52
16	การจัดการและการวางแผน	8.48	8.44	8.54	8.49
17	ทักษะการสื่อสาร	8.43	8.33	8.48	8.41
18	วิจารณ์ญาณและการตัดสินใจ	8.31	8.25	8.37	8.31
19	ความเป็นผู้นำ	8.20	8.14	8.28	8.21
20	การพัฒนาด้านภาษาและวัฒนธรรมต่างประเทศ	8.09	8.02	8.23	8.11
เฉลี่ยรวม		8.75	8.71	8.85	8.77

3.2. ผลการประเมินรายวิชาสหกิจศึกษาจากสถานประกอบการ

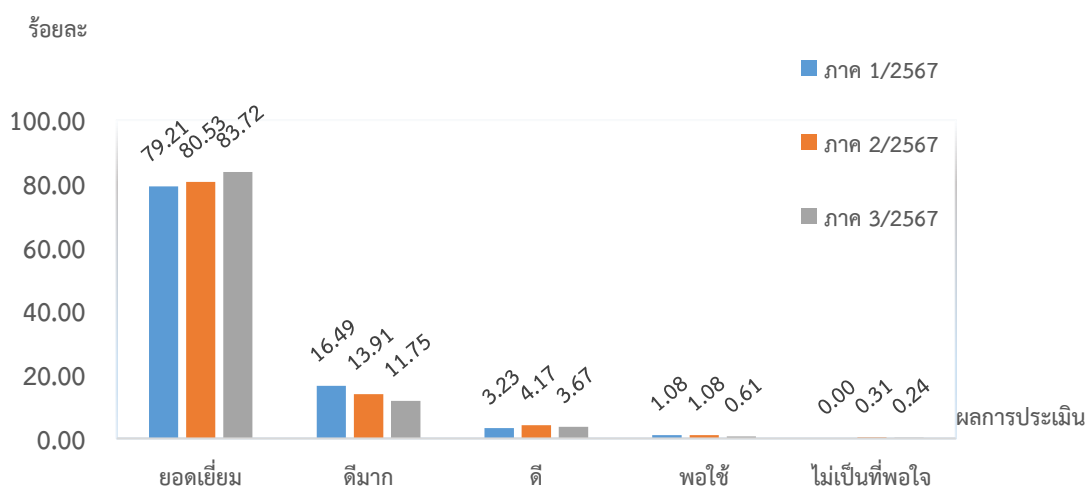
3.2.1 ผลการประเมินการปฏิบัติงาน

ภาคการศึกษาที่ 1/2567 ยอดเยี่ยม 442 คน (79.21%) ดีมาก 92 คน (16.49%) ดี 18 คน (3.23%) พอใช้ 6 คน (1.08%) และไม่เป็นที่พอใจ - คน

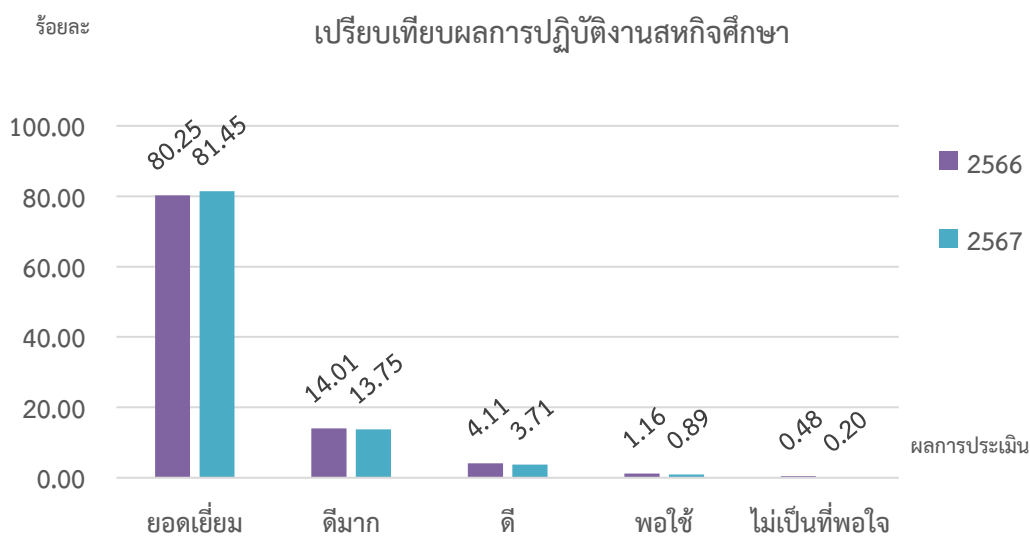
ภาคการศึกษาที่ 2/2567 ยอดเยี่ยม 521 คน (80.53%) ดีมาก 90 คน (13.91%) ดี 27 คน (4.17%) พอใช้ 7 คน (1.08%) และไม่เป็นที่พอใจ 2 คน (0.31%)

ภาคการศึกษาที่ 3/2567 ยอดเยี่ยม 684 คน (83.72%) ดีมาก 96 คน (11.75%) ดี 30 คน (3.67%) พอใช้ 5 คน (0.61%) และไม่เป็นที่พอใจ 2 คน (0.24%)

ผลประเมินการปฏิบัติงานสหกิจศึกษา



แผนภูมิที่ 1 ผลการประเมินการปฏิบัติงานของนักศึกษาโดยพนักงานที่ปรึกษา ในปีการศึกษา 2567 แยกตามภาคการศึกษา



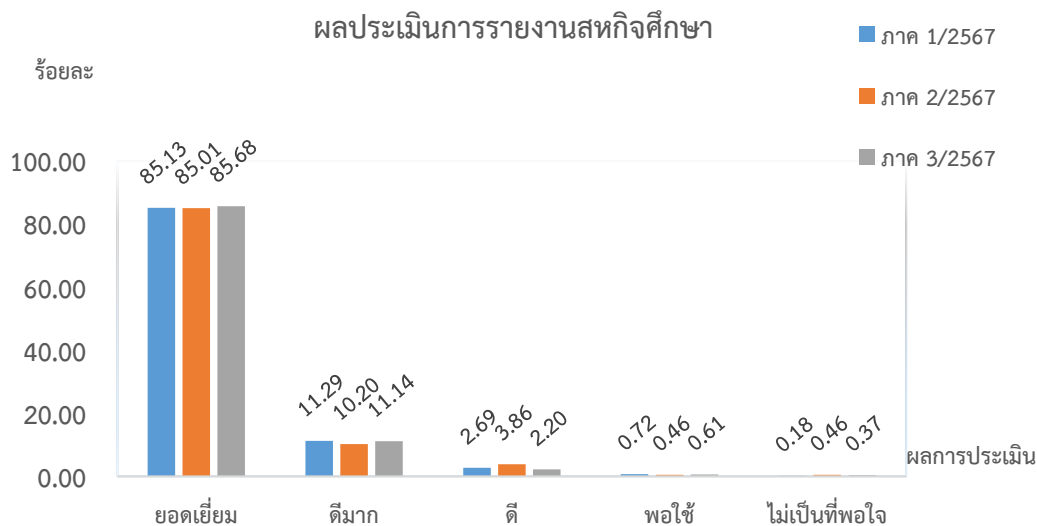
แผนภูมิที่ 2 ผลการประเมินการปฏิบัติงานของนักศึกษาโดยพนักงานที่ปรึกษา เปรียบเทียบปีการศึกษา 2566 และ 2567

3.2.2 ผลการประเมินรายงาน

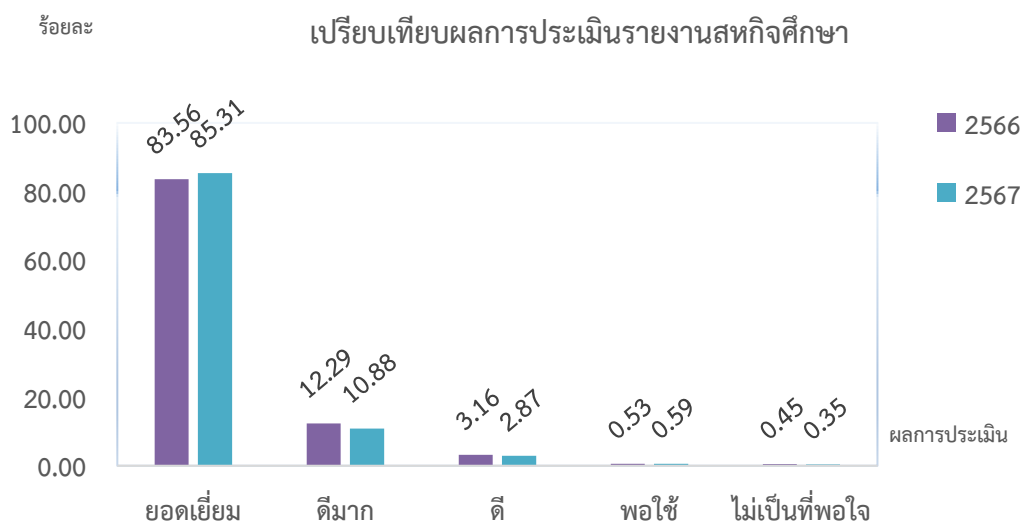
ภาคการศึกษาที่ 1/2567 ยอดเยี่ยม 475 คน (85.13%) ดีมาก 63 คน (11.29%) ดี 15 คน (2.69%) พอใช้ 4 คน (0.72%) และไม่เป็นที่พอใจ 2 คน (0.18%)

ภาคการศึกษาที่ 2/2567 ยอดเยี่ยม 550 คน (85.01%) ดีมาก 66 คน (10.20%) ดี 25 คน (3.86%) พอใช้ 3 คน (0.46%) และไม่เป็นที่พอใจ 3 คน (0.46%)

ภาคการศึกษาที่ 3/2567 ยอดเยี่ยม 700 คน (85.68%) ดีมาก 91 คน (11.14%) ดี 18 คน (2.20%) และพอใช้ 5 คน (0.61%) และ ไม่เป็นที่พอใจ 3 คน (0.37%)



แผนภูมิที่ 3 ผลการประเมินรายงานของนักศึกษาโดยพนักงานที่ปรึกษา ในปีการศึกษา 2567 แยกตามภาคการศึกษา



แผนภูมิที่ 4 ผลการประเมินรายงานของนักศึกษาโดยพนักงานที่ปรึกษา เปรียบเทียบปีการศึกษา 2566 และ 2567

3.3. ความต้องการรับนักศึกษาเป็นพนักงานประจำจากพนักงานที่ปรึกษา

3.3.1 ภาคการศึกษาที่ 1/2567

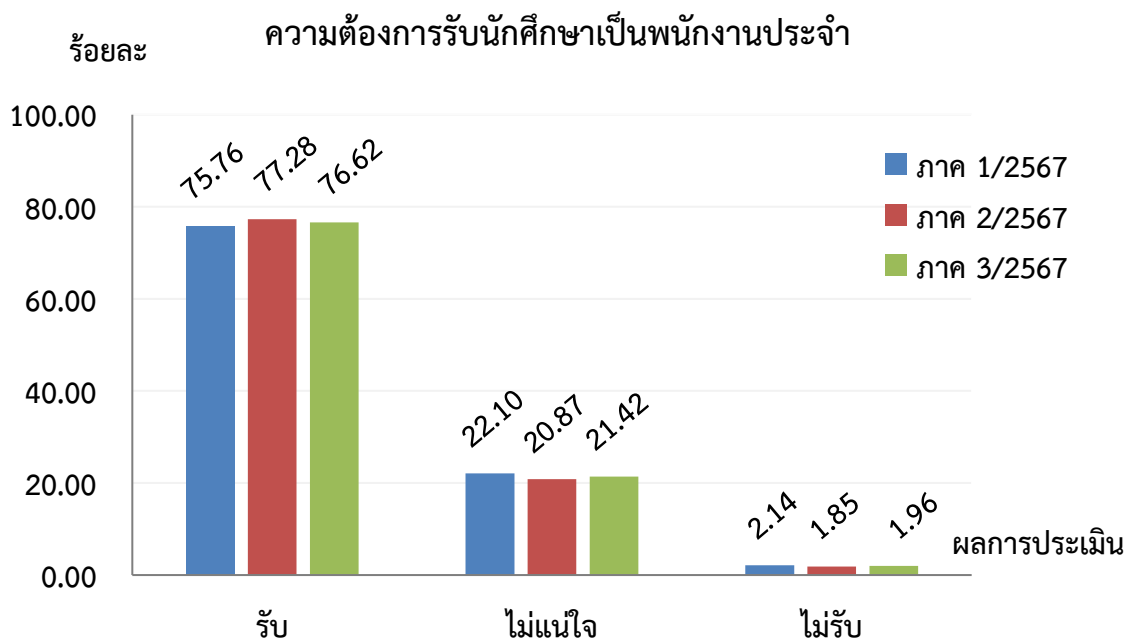
รับ 425 คน (75.76%) ไม่แน่ใจ 124 คน (22.10%) ไม่รับ 12 คน (2.14%)

3.3.2 ภาคการศึกษาที่ 2/2567

รับ 500 คน (77.28%) ไม่แน่ใจ 135 คน (20.87%) ไม่รับ 12 คน (1.85%)

3.3.3 ภาคการศึกษาที่ 3/2566

รับ 626 คน (76.62%) ไม่แน่ใจ 175 คน (21.42%) ไม่รับ 16 คน (1.96%)



แผนภูมิที่ 5 ผลการสำรวจความต้องการรับนักศึกษาเป็นพนักงานประจำ
จากพนักงานที่ปรึกษา ในปีการศึกษา 2567 แยกตามสาขาวิชา

****หมายเหตุ** การตอบไม่รับนักศึกษาเป็นพนักงานประจำ

พนักงานที่ปรึกษามีความเห็นดังนี้

- เป็นหน่วยงานราชการ ซึ่งยังไม่มียุทธศาสตร์ในการรับพนักงานเพิ่ม
- ผู้ตอบไม่มีอำนาจในการตัดสินใจในการรับพนักงาน
- พฤติกรรมการทำงานของนักศึกษา ยังต้องปรับปรุง

4. ข้อมูลความคิดเห็นของนักศึกษาต่อการดำเนินงานสหกิจศึกษา

แสดงระดับความคิดเห็นเฉลี่ยของนักศึกษาสหกิจศึกษาสาขาวิชาต่าง ๆ ต่อการดำเนินงานสหกิจศึกษาในภาค 1 ภาค 2 และ ภาค 3 ปีการศึกษา 2567

4.1 ความคิดเห็นของนักศึกษาต่อรูปแบบการดำเนินงานของศูนย์สหกิจศึกษาฯ

ในปีการศึกษา 2567 แยกตามภาคการศึกษา (จาก 10 คะแนน)

ที่	หัวข้อประเมิน	ภาคการศึกษา			เฉลี่ย
		1/2567	2/2567	3/2567	
1	รูปแบบของการจัดการระหว่างการปฏิบัติงาน	8.29	8.58	8.58	8.48
	1.1 นักศึกษาต้องมีความพร้อมทางด้านวิชาการและวุฒิภาวะ	8.20	8.39	8.52	8.37
	1.2 ภาคการศึกษาที่นักศึกษาเข้าปฏิบัติงานสหกิจศึกษา	8.07	8.60	8.83	8.50
	1.3 นักศึกษาปฏิบัติงานโดยมี Job description ที่ชัดเจน	8.11	8.43	8.33	8.29
	1.4 สถานประกอบการจัดให้มี Supervisor เป็นหัวหน้างานนักศึกษา	9.02	9.20	9.05	9.09
	1.5 การกำหนดให้นักศึกษาเขียนรายงานให้สถานประกอบการ 1 เรื่อง	8.30	8.36	8.38	8.35
	1.6 ประโยชน์ของรายงานที่นักศึกษาเขียนต่อสถานประกอบการ	8.29	8.37	8.36	8.34
	1.7 การจัดให้มีการนิเทศงานโดยคณาจารย์ระหว่างการปฏิบัติงาน	8.69	9.04	8.99	8.91
	1.8 การนิเทศงานเป็นประโยชน์ต่อนักศึกษา	8.53	8.88	8.80	8.74
	1.9 การนิเทศงานเป็นประโยชน์ต่อสถานประกอบการ	8.12	8.51	8.41	8.35
	1.10 สวัสดิการและค่าตอบแทน	7.45	7.92	7.95	7.77
	1.11 ความเหมาะสมของการประเมินผลการปฏิบัติงาน	8.41	8.71	8.74	8.62
2	รูปแบบและประโยชน์ของกิจกรรมหลังกลับจากสถานประกอบการ	8.19	8.52	8.55	8.42
	2.1 รูปแบบและประโยชน์ของกิจกรรมสัมภาษณ์นักศึกษา	8.23	8.51	8.54	8.43
	2.2 รูปแบบและประโยชน์ของกิจกรรมสัมมนานักศึกษา	8.15	8.54	8.55	8.41
	รูปแบบการดำเนินงานของศูนย์สหกิจศึกษาฯ	8.24	8.55	8.56	8.45

4.2 ความคิดเห็นของนักศึกษาต่อรูปแบบการดำเนินงานของศูนย์สหกิจศึกษาฯ
ในปีการศึกษา 2566 และ 2567 (จาก 10 คะแนน)

ที่	หัวข้อประเมิน	ปีการศึกษา	
		2566	2567
1	รูปแบบของการจัดการระหว่างการทำงาน	8.32	8.48
	1.1 นักศึกษาต้องมีความพร้อมทางด้านวิชาการและ วุฒิภาวะ	8.27	8.37
	1.2 ภาคการศึกษาที่นักศึกษาเข้าปฏิบัติงานสหกิจศึกษา	8.32	8.50
	1.3 นักศึกษาปฏิบัติงานโดยมี Job description ที่ชัดเจน	8.07	8.29
	1.4 สถานประกอบการจัดให้มี Supervisor เป็นหัวหน้างาน นักศึกษา	8.85	9.09
	1.5 การกำหนดให้นักศึกษาเขียนรายงานให้สถาน ประกอบการ 1 เรื่อง	8.19	8.35
	1.6 ประโยชน์ของรายงานที่นักศึกษาเขียนต่อสถาน ประกอบการ	8.27	8.34
	1.7 การจัดให้มีการนิเทศงานโดยคณาจารย์ระหว่าง การทำงาน	8.75	8.91
	1.8 การนิเทศงานเป็นประโยชน์ต่อนักศึกษา	8.61	8.74
	1.9 การนิเทศงานเป็นประโยชน์ต่อสถานประกอบการ	8.24	8.35
	1.10 สวัสดิการและค่าตอบแทน	7.56	7.77
	1.11 ความเหมาะสมของการประเมินผลการปฏิบัติงาน	8.41	8.62
2	รูปแบบและประโยชน์ของกิจกรรมหลังกลับจากสถาน ประกอบการ	8.28	8.42
	2.1 รูปแบบและประโยชน์ของกิจกรรมสัมภาษณ์นักศึกษา	8.29	8.43
	2.2 รูปแบบและประโยชน์ของกิจกรรมสัมมนานักศึกษา	8.27	8.41
	รูปแบบการดำเนินงานของศูนย์สหกิจศึกษาฯ	8.30	8.45

4.3 ความคิดเห็นของนักศึกษาต่อคุณภาพการให้บริการของสำนักงานศูนย์สหกิจศึกษา ในปีการศึกษา 2567
แยกตามภาคการศึกษา (จาก 10 คะแนน)

ที่	หัวข้อประเมิน	ภาคการศึกษา			เฉลี่ย
		1/2567	2/2567	3/2567	
1	การให้บริการงานนิเทศงานสหกิจศึกษา	8.27	8.66	8.63	8.52
	1.1 การประสานงานกับสถานประกอบการนัดหมายการนิเทศงานของคณาจารย์	8.50	8.84	8.72	8.69
	1.2 การให้คำปรึกษาแนะนำและแก้ไขปัญหาให้นักศึกษาระหว่างปฏิบัติงาน (ถ้ามี)	8.11	8.63	8.73	8.49
	1.3 การประสานงานและให้ข้อมูลเกี่ยวกับกิจกรรมหลังกลับจากสถานประกอบการได้แก่ การสัมภาษณ์ สัมมนา หรือกิจกรรมที่เกี่ยวข้อง	8.19	8.52	8.47	8.39
2	การให้บริการฝ่ายสารสนเทศสหกิจศึกษา	8.24	8.59	8.49	8.44
	2.1 การใช้งานระบบสหกิจศึกษาออนไลน์	8.51	8.89	8.67	8.69
	2.2 การตอบข้อสงสัยผ่าน Facebook ของศูนย์ฯ	7.97	8.29	8.33	8.20
3	การจัดการโดยรวมของศูนย์ฯ มีประสิทธิภาพสามารถสนับสนุน นักศึกษา คณาจารย์ และสถานประกอบการให้ศูนย์ฯ ลุล่วงด้วยดี	8.52	8.83	8.72	8.69

4.4 ความคิดเห็นของนักศึกษาต่อคุณภาพการให้บริการของสำนักงานศูนย์สหกิจศึกษา
ในปีการศึกษา 2566 และ 2567 (จาก 5 คะแนน)

ที่	หัวข้อประเมิน	ปีการศึกษา	
		2566	2567
1	การให้บริการงานนิเทศงานสหกิจศึกษา	8.32	8.52
	1.1 การประสานงานกับสถานประกอบการนัดหมายการนิเทศงานของคณาจารย์	8.45	8.69
	1.2 การให้คำปรึกษาแนะนำและแก้ไขปัญหาให้นักศึกษาระหว่างปฏิบัติงาน (ถ้ามี)	8.29	8.49
	1.3 การประสานงานและให้ข้อมูลเกี่ยวกับกิจกรรมหลังกลับจากสถานประกอบการได้แก่ การสัมภาษณ์ สัมมนา หรือกิจกรรมที่เกี่ยวข้อง	8.22	8.39
2	การให้บริการฝ่ายสารสนเทศสหกิจศึกษา	8.21	8.44
	2.1 การใช้งานระบบสหกิจศึกษาออนไลน์	8.45	8.69
	2.2 การตอบข้อสงสัยผ่าน Facebook ของศูนย์ฯ	7.97	8.20
3	การจัดการโดยรวมของศูนย์ฯ มีประสิทธิภาพสามารถสนับสนุน นักศึกษา คณาจารย์ และสถานประกอบการให้ศูนย์ฯ ลุล่วงด้วยดี	8.52	8.69

4.5 ความคิดเห็นของนักศึกษาต่อการบริหารและการจัดการของสาขาวิชาที่นักศึกษาสังกัด

ในปีการศึกษา 2567 แยกตามภาคการศึกษา (จาก 10 คะแนน)

ที่	หัวข้อประเมิน	ภาคการศึกษา			เฉลี่ย
		1/2567	2/2567	3/2567	
1	การจัดแผนการเรียนการสอนวิชาสอดคล้องต่อการไปปฏิบัติงาน	8.31	8.79	8.62	8.57
2	การสนับสนุนส่งเสริมจากคณาจารย์ในสาขาวิชาต่อการปฏิบัติงานสหกิจศึกษา	8.52	8.94	8.84	8.77
3	จำนวนอาจารย์ที่ปรึกษาสหกิจศึกษา (Co-op Advisor) ต่อนักศึกษา	8.48	8.85	8.83	8.72
4	การให้คำปรึกษาแนะนำจากอาจารย์ที่ปรึกษาสหกิจศึกษา	8.44	8.78	8.91	8.71
5	การนิเทศงานของอาจารย์มีประโยชน์ต่อการปฏิบัติงาน	8.43	8.84	8.79	8.69
6	จำนวนครั้งที่อาจารย์มานิเทศมีความเพียงพอ	8.28	8.72	8.87	8.62
7	อาจารย์ที่ปรึกษาสหกิจศึกษามีส่วนสำคัญต่อการปฏิบัติงาน	8.07	8.53	8.52	8.37
8	การจัดการโดยรวมของสาขาวิชาในการสนับสนุนการปฏิบัติงานสหกิจศึกษา	8.34	8.90	8.80	8.68

4.6 ความคิดเห็นของนักศึกษาต่อการบริหารและการจัดการของสาขาวิชาที่นักศึกษาสังกัด

ในปีการศึกษา 2566 และ 2567 (จาก 10 คะแนน)

ที่	หัวข้อประเมิน	ภาคการศึกษา	
		2566	2567
1	การจัดแผนการเรียนการสอนวิชาสอดคล้องต่อการไปปฏิบัติงาน	8.42	8.57
2	การสนับสนุนส่งเสริมจากคณาจารย์ในสาขาวิชาต่อการปฏิบัติงานสหกิจศึกษา	8.51	8.77
3	จำนวนอาจารย์ที่ปรึกษาสหกิจศึกษา (Co-op Advisor) ต่อนักศึกษา	8.48	8.72
4	การให้คำปรึกษาแนะนำจากอาจารย์ที่ปรึกษาสหกิจศึกษา	8.45	8.71
5	การนิเทศงานของอาจารย์มีประโยชน์ต่อการปฏิบัติงาน	8.47	8.69
6	จำนวนครั้งที่อาจารย์มานิเทศมีความเพียงพอ	8.36	8.62
7	อาจารย์ที่ปรึกษาสหกิจศึกษามีส่วนสำคัญต่อการปฏิบัติงาน	8.25	8.37
8	การจัดการโดยรวมของสาขาวิชาในการสนับสนุนการปฏิบัติงานสหกิจศึกษา	8.41	8.68

4.7 ความคิดเห็นของนักศึกษาต่อคุณภาพสถานประกอบการที่ไปปฏิบัติงาน

ในปีการศึกษา 2567 แยกตามภาคการศึกษา (จาก 10 คะแนน)

ที่	หัวข้อประเมิน	ภาคการศึกษา			เฉลี่ย
		1/2567	2/2567	3/2567	
1	ความเข้าใจในปรัชญาของหลักสูตรสหกิจศึกษา	8.76	9.02	8.96	8.91
	1.1 เจ้าหน้าที่ระดับบริหาร	8.65	8.96	8.88	8.83
	1.2 พนักงานที่ปรึกษา (Job Supervisor)	8.93	9.13	9.06	9.04
	1.3 พนักงานอื่น ๆ ที่เกี่ยวข้องและปฏิบัติงานด้วย	8.70	8.98	8.96	8.88
2	การจัดการและสนับสนุนการปฏิบัติงานสหกิจศึกษา	8.83	9.06	9.02	8.97
	2.1 การประสานงานและจัดการดูแลนักศึกษาภายในสถานประกอบการ	8.76	9.04	8.92	8.91
	2.2 การให้คำแนะนำต่อนักศึกษาของฝ่ายบุคคล	8.72	8.86	8.91	8.83
	2.3 บุคลากรในสถานประกอบการให้ความสนับสนุนและเป็นที่ปรึกษา	9.02	9.27	9.21	9.17
3	คุณลักษณะและคุณภาพงานที่ได้รับมอบหมาย (Job Description)	8.33	8.67	8.65	8.55
	3.1 ปริมาณงานที่ได้รับมอบหมาย	8.41	8.73	8.75	8.63
	3.2 งานที่ได้รับมอบหมายตรงกับสาขาวิชาเอกของนักศึกษา	8.08	8.50	8.53	8.37
	3.3 งานที่ได้รับมอบหมายตรงกับที่บริษัทเสนอไว้ในแบบเสนอ	8.32	8.73	8.71	8.59
	3.4 งานที่ได้รับมอบหมายตรงกับความสนใจของนักศึกษา	8.29	8.54	8.59	8.47
	3.5 ความเหมาะสมของหัวข้อรายงานที่นักศึกษาได้รับมอบหมาย	8.54	8.85	8.74	8.71
4	การมอบหมายงานและการติดตามงานของ (Job Supervisor)	8.81	8.99	8.99	8.93
	4.1 สถานประกอบการจัด Supervisor ดูแลนักศึกษาตั้งแต่วันแรกที่เข้างาน	9.05	9.18	9.19	9.14
	4.2 ความรู้ความสามารถและประสบการณ์วิชาชีพของ Supervisor	9.12	9.35	9.26	9.24
	4.3 เวลาที่ Supervisor ให้แก่นักศึกษาด้านการปฏิบัติงานและเขียนรายงาน	8.69	8.81	8.89	8.80
	4.4 ความสนใจของ Supervisor ต่อการให้คำปรึกษาและมอบหมายงาน	8.83	8.89	8.99	8.90
	4.5 การให้ความสำคัญต่อการประเมินผลการปฏิบัติงานของ Supervisor	8.81	9.04	9.06	8.97
	4.6 ความพร้อมของอุปกรณ์และเครื่องมือสำหรับนักศึกษาเพื่อปฏิบัติงาน	8.57	8.85	8.76	8.73
	4.7 การดูแลจัดทำแผนงานตลอดระยะเวลาของการปฏิบัติงาน	8.63	8.82	8.86	8.77
5	นักศึกษาพอใจโดยภาพรวมต่อสถานประกอบการ	8.63	8.87	8.85	8.78
6	เกี่ยวกับงานที่นักศึกษาปฏิบัติในสถานประกอบการ	8.76	9.07	9.01	8.95
	6.1 มีประโยชน์ต่อสถานประกอบการ	8.82	9.08	9.00	8.97
	6.2 มีการนำงานของนักศึกษาไปใช้จริง	8.65	8.93	8.89	8.82
	6.3 เป็นการเรียนรู้ร่วมกันระหว่างนักศึกษาและพนักงานในสถานประกอบการ	8.81	9.20	9.14	9.05
	เฉลี่ยรวม	8.70	8.96	8.93	8.86

4.8 ความคิดเห็นของนักศึกษาต่อประโยชน์ที่ได้รับจากการไปปฏิบัติงานสหกิจศึกษา
ประจำปีการศึกษาที่ 2567

หัวข้อพิจารณา	ภาคการศึกษา			เฉลี่ยรวม
	1/2567	2/2567	3/2567	
1 การพัฒนาตนเอง (คะแนนระหว่าง -5 ถึง 5 คะแนน)	3.13	3.40	3.27	3.27
1.1 ความรู้ความสามารถทางด้านวิชาการ	2.99	3.15	3.14	3.09
1.2 ความรู้ความชำนาญด้านการปฏิบัติงาน	3.35	3.50	3.48	3.44
1.3 บุคลิกภาพ การวางตัว และการปรับตัวเข้ากับสังคม	3.49	3.68	3.61	3.59
1.4 วุฒิภาวะ และการรู้จักประมาณตน	3.47	3.72	3.55	3.58
1.5 ทักษะคติต่อวิชาชีพ	3.51	3.69	3.53	3.58
1.6 ความมั่นใจในตนเอง	2.84	3.14	3.02	3.00
1.7 ความสนใจ ความอดทน อุทิศตนในการทำงาน	3.25	3.55	3.39	3.40
1.8 ความสามารถในการเรียนรู้	3.06	3.38	3.28	3.24
1.9 วิจารณ์ญาณ การวิเคราะห์และตัดสินใจ	3.03	3.36	3.24	3.21
1.10 ความคิดริเริ่มในการสร้างงาน และเสนอความคิด	2.91	3.32	3.10	3.11
1.11 การจัดการและวางแผน	3.01	3.39	3.21	3.20
1.12 การตอบสนองต่อการสั่งการ	3.40	3.63	3.54	3.52
1.13 ความรับผิดชอบ เป็นผู้ที่ไว้วางใจได้	3.41	3.58	3.49	3.49
1.14 ความมีระเบียบวินัย ปฏิบัติตามวัฒนธรรมขององค์กร	3.45	3.71	3.64	3.60
1.15 ทักษะการสื่อสาร และการนำเสนอ	2.89	3.20	2.99	3.03
1.16 ความมุ่งมั่นและต้องการความสำเร็จ	3.39	3.66	3.56	3.54
1.17 มนุษยสัมพันธ์ และการทำงานร่วมกับผู้อื่น	3.50	3.79	3.66	3.65
1.18 ความเป็นผู้นำ	2.61	2.91	2.70	2.74
1.19 คุณธรรม จริยธรรม	3.35	3.63	3.46	3.48
1.20 การพัฒนาด้านภาษาและวัฒนธรรมต่างประเทศ	1.77	2.10	1.82	1.90
2 การเข้าสู่งานอาชีพหลังสำเร็จการศึกษา (เต็ม 10 คะแนน)	8.30	8.67	8.61	8.53
2.1 คาดว่าผลการเรียนจะดีขึ้นหลังกลับจากปฏิบัติงาน เพราะประสบการณ์จากการทำงานทำให้เข้าใจวิชาการมาก	8.33	8.76	8.61	8.57
2.2 ทำให้รู้ความถนัดของตนเองที่จะสามารถเลือกงานอาชีพได้ถูกต้อง	8.55	8.92	8.91	8.79
2.3 ทำให้มีความมั่นใจในความสามารถของตนเอง	8.22	8.54	8.51	8.42
2.4 เสริมสร้างทักษะในการหางาน มีโอกาสได้งานเร็วและงานดี	8.19	8.59	8.49	8.42
2.5 มีโอกาสได้รับการเสนองานก่อนสำเร็จการศึกษา	7.78	8.23	8.12	8.04
2.6 เมื่อสำเร็จการศึกษาจะสามารถเป็นบัณฑิตที่มีศักยภาพที่ดีกว่า	8.44	8.81	8.76	8.67
2.7 เมื่อเข้าทำงานคาดว่าจะลดระยะเวลาในการปรับตัว/เรียนรู้งานลงได้	8.63	8.91	8.87	8.80

4.9 ความคิดเห็นของนักศึกษาต่อภาพรวมและปรัชญาของศูนย์สหกิจศึกษาฯ (จาก 10 คะแนน)

ที่	หัวข้อประเมิน	ภาคการศึกษา			เฉลี่ย
		1/2567	2/2567	3/2567	
1	เป็นการเพิ่มประสบการณ์วิชาชีพแก่นักศึกษาในรูปแบบที่มีคุณค่าเหนือกว่าการฝึกงานในระบบเดิม	8.85	9.12	9.10	9.02
2	บัณฑิตที่เรียนจบหลักสูตรสหกิจศึกษาจะมีคุณสมบัติบุคลากรที่พึงประสงค์ของสถานประกอบการมากกว่าหลักสูตรปกติ	8.63	8.97	8.92	8.84
3	On Job Training ของบัณฑิตหลักสูตรสหกิจศึกษาจะสั้นกว่าบัณฑิตหลักสูตรปกติ	8.33	8.72	8.67	8.57
4	เป็นวิธีการหนึ่งที่มหาวิทยาลัยจะพัฒนาหลักสูตรการเรียนการสอนให้ทันสมัยและเหมาะสมกับสถานประกอบการตลอดเวลา	8.57	8.94	8.89	8.80
5	เปิดโอกาสให้เกิดความเชื่อมโยงทางวิชาการระหว่างมหาวิทยาลัยและสถานประกอบการ	8.61	8.93	8.90	8.81
6	สถานประกอบการ นักศึกษาและมหาวิทยาลัยได้ประโยชน์ร่วมกัน	8.70	9.00	8.99	8.90
7	ภาคเอกชนมีส่วนร่วมในการพัฒนาการศึกษา ร่วมกับมหาวิทยาลัย	8.43	8.84	8.78	8.68
เฉลี่ยรวม		8.58	8.93	8.89	8.80

4.10 ความคิดเห็นของนักศึกษาต่อภาพรวมและปรัชญาของศูนย์สหกิจศึกษา
ในปีการศึกษา 2566 และ 2567 (จาก 10 คะแนน)

ที่	หัวข้อประเมิน	ปีการศึกษา	
		2566	2567
1	เป็นการเพิ่มประสบการณ์วิชาชีพแก่นักศึกษาในรูปแบบที่มีคุณค่าเหนือกว่าการฝึกงานในระบบเดิม	8.85	9.02
2	บัณฑิตที่เรียนจบหลักสูตรสหกิจศึกษาจะมีคุณสมบัติบุคลากรที่พึงประสงค์ของสถานประกอบการมากกว่าหลักสูตรปกติ	8.67	8.84
3	On Job Training ของบัณฑิตหลักสูตรสหกิจศึกษาจะสั้นกว่าบัณฑิตหลักสูตรปกติ	8.42	8.57
4	เป็นวิธีการหนึ่งที่มหาวิทยาลัยจะพัฒนาหลักสูตรการเรียนการสอนให้ทันสมัยและเหมาะสมกับสถานประกอบการตลอดเวลา	8.67	8.80
5	เปิดโอกาสให้เกิดความเชื่อมโยงทางวิชาการระหว่างมหาวิทยาลัยและสถานประกอบการ	8.71	8.81
6	สถานประกอบการ นักศึกษาและมหาวิทยาลัยได้ประโยชน์ร่วมกัน	8.73	8.90
7	ภาคเอกชนมีส่วนร่วมในการพัฒนาการศึกษา ร่วมกับมหาวิทยาลัย	8.54	8.68
เฉลี่ยรวม		8.36	8.80

5. ข้อมูลความคิดเห็นของสถานประกอบการต่อการดำเนินงานสหกิจศึกษา

5.1 ความพึงพอใจของสถานประกอบการต่อการให้บริการของศูนย์สหกิจศึกษา

ในปีการศึกษา 2567 แยกตามภาคการศึกษา (จาก 10 คะแนน)

ที่	หัวข้อการประเมิน	ภาคการศึกษา			
		1/2567	2/2567	3/2567	เฉลี่ยรวม
1	สหกิจศึกษามีประโยชน์ต่อองค์กรของท่าน	8.91	8.95	9.08	8.98
1.1	ได้ประโยชน์จากผลงานของนักศึกษาที่ไปปฏิบัติงาน (Benefits from student's work)	9.05	9.06	9.15	9.09
1.2	มีโอกาสดัดเลือกพนักงานจริง (Employee recruitment)	8.68	8.80	8.95	8.81
1.3	มีโอกาสร่วมมือทางวิชาการกับมหาวิทยาลัยในอนาคต (Further academic co-operation with the university)	9.01	8.99	9.14	9.05
2	ด้านหลักสูตร	9.09	9.12	9.25	9.16
2.1	การกำหนดให้สหกิจศึกษาเป็นหลักสูตรบังคับสำหรับนักศึกษาทุกคน	9.14	9.16	9.23	9.18
2.2	มีการจัดหลักสูตรเตรียมความพร้อมนักศึกษาก่อนออกสหกิจศึกษา	9.06	9.10	9.22	9.13
2.3	นักศึกษาต้องไปปฏิบัติงานสหกิจศึกษาอย่างน้อย 1 ครั้ง ครั้งละ 16 สัปดาห์	9.08	9.12	9.31	9.17
3	กระบวนการดำเนินงานสหกิจศึกษา	9.06	9.14	9.23	9.14
2.1	มีหน่วยงานกลางในการติดต่อประสานงาน	9.05	9.06	9.21	9.11
2.2	จัดส่งแบบสำรวจความต้องการรับนักศึกษาและแบบเสนองานสหกิจศึกษาให้สถานประกอบการเสนองานอย่างน้อย 1 ภาคการศึกษา	9.06	9.09	9.20	9.12
2.3	ความเหมาะสมของช่องทางการคัดเลือกนักศึกษาสหกิจศึกษา	8.98	9.01	9.12	9.04
2.4	ความเหมาะสมของระยะเวลาการส่งจดหมายสมัครงานนักศึกษาสหกิจศึกษาให้สถานประกอบการคัดเลือก	8.96	9.05	9.10	9.04
2.5	มีการนัดหมายการเข้านิเทศงานของอาจารย์ล่วงหน้าและคณาจารย์นิเทศเข้านิเทศงานตามระยะเวลาที่นัดหมาย	9.27	9.35	9.39	9.34
2.6	การนิเทศงานของอาจารย์มีประโยชน์ต่อการปฏิบัติงานของนักศึกษาและสถานประกอบการ	9.19	9.25	9.34	9.26
2.7	จำนวนครั้งที่อาจารย์มานิเทศมีความเพียงพอ	8.88	9.09	9.15	9.04
2.8	คุณภาพการนิเทศงานสหกิจศึกษาของอาจารย์	9.13	9.22	9.34	9.23
4	ความพึงพอใจต่อการให้บริการ/ประสานงานกับศูนย์ฯ	9.12	9.19	9.27	9.19
	เฉลี่ยรวม	9.02	9.07	9.19	9.09

5.2 ความพึงพอใจของสถานประกอบการต่อการให้บริการของ ศูนย์สหกิจศึกษา
ในปีการศึกษา 2566 และ 2567 (จาก 10 คะแนน)

ที่	หัวข้อการประเมิน	ปีการศึกษา	
		2566	2567
1	สหกิจศึกษามีประโยชน์ต่อองค์กรของท่าน	8.96	8.98
1.1	ได้ประโยชน์จากผลงานของนักศึกษาที่ไปปฏิบัติงาน (Benefits from student's work)	9.08	9.09
1.2	มีโอกาสดัดเลือกพนักงานจริง (Employee recruitment)	8.79	8.81
1.3	มีโอกาสร่วมมือทางวิชาการกับมหาวิทยาลัยในอนาคต (Further academic co-operation with the university)	9.00	9.05
2	ด้านหลักสูตร	9.08	9.16
2.1	การกำหนดให้สหกิจศึกษาเป็นหลักสูตรบังคับสำหรับนักศึกษาทุกคน	9.16	9.18
2.2	มีการจัดหลักสูตรเตรียมความพร้อมนักศึกษาก่อนออกสหกิจศึกษา	9.00	9.13
2.3	นักศึกษาต้องไปปฏิบัติงานสหกิจศึกษาอย่างน้อย 1 ครั้ง ครั้งละ 16 สัปดาห์	9.09	9.17
3	กระบวนการดำเนินงานสหกิจศึกษา	9.04	9.14
2.1	มีหน่วยงานกลางในการติดต่อประสานงาน	8.98	9.11
2.2	จัดส่งแบบสำรวจความต้องการรับนักศึกษาและแบบเสนองานสหกิจศึกษาให้สถานประกอบการเสนองานอย่างน้อย 1 ภาคการศึกษา	9.06	9.12
2.3	ความเหมาะสมของช่องทางการคัดเลือกนักศึกษาสหกิจศึกษา	8.91	9.04
2.4	ความเหมาะสมของระยะเวลาการส่งจดหมายสมัครงานนักศึกษาสหกิจศึกษาให้สถานประกอบการคัดเลือก	8.98	9.04
2.5	มีการนัดหมายการเข้านิเทศงานของอาจารย์ล่วงหน้า และคณาจารย์นิเทศเข้านิเทศงานตามระยะเวลาดังกล่าว	9.25	9.34
2.6	การนิเทศงานของอาจารย์มีประโยชน์ต่อการปฏิบัติงานของนักศึกษาและสถานประกอบการ	9.15	9.26
2.7	จำนวนครั้งที่อาจารย์มานิเทศมีความเพียงพอ	8.88	9.04
2.8	คุณภาพการนิเทศงานสหกิจศึกษาของอาจารย์	9.11	9.23
4	ความพึงพอใจต่อการให้บริการ/ประสานงานกับศูนย์ฯ	9.12	9.19
	เฉลี่ยรวม	9.03	9.09

5.3 สรุปการใช้ประโยชน์จากผลการปฏิบัติงาน/โครงการของนักศึกษาสหกิจศึกษา ประจำปีการศึกษา
ที่ 2567 (ประเมินโดยพนักงานที่ปรึกษาของสถานประกอบการ)

จำนวน นศ. ทั้งหมด	ใช้ประโยชน์		ยังไม่ใช่		ไม่มีประโยชน์	
	คน	%	คน	%	คน	%
2,022	1,505	74.43	482	23.84	35	1.73

ซึ่งพนักงานที่ปรึกษา ที่ได้ให้ความเห็นว่าจะนำโครงการนักศึกษาสหกิจศึกษาไปใช้ประโยชน์ ได้ระบุว่า
ระดับความสำเร็จของโครงการ ดังนี้

- อยู่ในระดับใช้จริงแล้ว และจะใช้ต่อไปเรื่อยๆ (In active use and ongoing) 42.21 %
- อยู่ในระดับทดลองใช้ (Trial) 26.38 %
- อยู่ในระดับจำลอง ยังไม่ได้สร้างขึ้นใช้งานจริง (Simulation) 13.86 %
- อยู่ในระดับออกแบบ (Design) 11.68 %
- อยู่ในระดับใช้งานจริงแล้ว แต่อาจจะไม่ใช้ต่อ (In active use but may not be continued) 3.63 %
- อยู่ในระดับนวัตกรรม (Innovation) 2.23 %

สรุปโดยรวม

ผลการดำเนินงานสหกิจศึกษา โดยความร่วมมือระหว่างสาขาวิชา/สำนักวิชา และศูนย์สหกิจศึกษาอยู่ในเกณฑ์ดีมาก โดยนักศึกษาประเมินว่าตนเองหลังกลับจากปฏิบัติงานสหกิจศึกษานักศึกษามีคุณลักษณะในทุกด้านเพิ่มขึ้น และได้ประโยชน์จากการไปปฏิบัติงานสหกิจศึกษาอยู่ในเกณฑ์ดีมาก และเห็นด้วยในภาพรวมและปรัชญาของหลักสูตรสหกิจศึกษาอยู่ในเกณฑ์ดีมาก ในส่วนของสถานประกอบการมีความพึงพอใจต่อการประสานงานกับศูนย์สหกิจศึกษา ฯ ในระดับมากที่สุด