

รายงานผลการดำเนินงาน  
ศูนย์สหกิจศึกษาและพัฒนาอาชีพ  
ปีการศึกษา 2554

โดย

ศูนย์สหกิจศึกษาและพัฒนาอาชีพ  
มหาวิทยาลัยเทคโนโลยีสุรนารี

คำนำ

ปรัชญา

วิสัยทัศน์

พันธกิจ

ส่วนที่ 1           ความเป็นมา

1. ประวัติ 1

ส่วนที่ 2           การบริหารจัดการและทรัพยากร

1. โครงสร้างการองค์กร 5
2. คณะกรรมการประจำศูนย์ 6
3. บุคลากร 6
4. ภาระหน้าที่และการบริการ 7
5. งบประมาณ 9

ส่วนที่ 3           ผลการดำเนินงาน

1. การจัดเตรียมความพร้อมนักศึกษา 9
2. การจัดหางาน 14
3. การนิเทศงาน 16
4. การพัฒนาอาชีพ 35
5. การจัดการระบบสารสนเทศ 37
6. การให้บริการวิชาการแก่หน่วยงานภายนอก 37

## ปรัชญา

สหกิจศึกษาเสริมสร้างบัณฑิตให้ รู้จักตน รู้จักคน รู้จักงาน

## วิสัยทัศน์

มุ่งมั่นให้บริการที่เป็นเลิศ และดำรงความเป็นผู้นำสหกิจศึกษาของประเทศ

## พันธกิจ

- 1) จัดหางานสหกิจศึกษาที่มีคุณภาพให้เพียงพอกับความต้องการของนักศึกษา และตรงกับสาขาวิชาชีพ
- 2) จัดเตรียมความพร้อมนักศึกษาในทุก ๆ ด้านที่จำเป็นต่อการปฏิบัติงานในสถานประกอบการก่อนไปปฏิบัติงานสหกิจศึกษา
- 3) ประสานการนิเทศงานสหกิจศึกษาได้อย่างทันท่วงที ถูกต้อง แม่นยำ สอดคล้องกับความต้องการของทุกฝ่ายที่เกี่ยวข้อง
- 4) พัฒนาอาชีพนักศึกษาที่ต่อเนื่องจากกิจกรรมสหกิจศึกษา ให้สอดคล้องกับความต้องการของตลาดแรงงานในประเทศ

## ส่วนที่ 1

### ความเป็นมา

#### 1. ประวัติ

มหาวิทยาลัยเทคโนโลยีสุรนารี (มทส.) ได้สถาปนาขึ้นในปี พ.ศ. 2533 เปิดรับนักศึกษารุ่นแรก และเริ่มจัดการเรียนการสอนในปี พ.ศ. 2536 ได้ตระหนักถึงความสำคัญของการพัฒนาประสบการณ์วิชาชีพนักศึกษาให้เป็นบัณฑิตที่สมบูรณ์ ตรงตามความต้องการของตลาดแรงงานมากที่สุด ศาสตราจารย์ ดร. วิจิตร ศรีสอาน อธิการบดีผู้ก่อตั้ง เป็นบุคคลแรกที่นำระบบสหกิจศึกษาเข้ามาใช้ในประเทศไทยที่มหาวิทยาลัยเทคโนโลยีสุรนารี และได้บัญญัติศัพท์คำว่า “สหกิจศึกษา” (Cooperative Education) โดยจัดการศึกษาระบบไตรภาคเพื่อรองรับสหกิจศึกษาไว้ตั้งแต่ต้น

การจัดหลักสูตรแบบ “สหกิจศึกษา” ถือว่าเป็น “นวัตกรรมหลักสูตร” ของมหาวิทยาลัยเทคโนโลยีสุรนารี โดยเป็นการผสมผสานระหว่างภาคทฤษฎีและภาคปฏิบัติที่มุ่งเน้นให้ผู้เรียนได้รับประสบการณ์ตรงจากการปฏิบัติงานจริงในสถานประกอบการ ซึ่งเป็นการจัดการศึกษาที่ดำเนินร่วมกันระหว่างมหาวิทยาลัยกับสถานประกอบการ เพื่อให้ได้การศึกษาที่ดีตามมาตรฐานวิชาการ มาตรฐานวิชาชีพ สอดคล้องกับความต้องการของตลาดแรงงาน

ศูนย์สหกิจศึกษาและพัฒนาอาชีพ มหาวิทยาลัยเทคโนโลยีสุรนารี มีพัฒนาการด้านสหกิจศึกษาดังนี้

ปี พ.ศ. 2536

- จัดตั้งคณะกรรมการพัฒนาหลักสูตรประสบการณ์การปฏิบัติงานในสถานประกอบการขึ้น ประกอบด้วยผู้ทรงคุณวุฒิจากภายนอก เช่น สภาอุตสาหกรรมแห่งประเทศไทย สภาหอการค้าแห่งประเทศไทย ผู้แทนจากองค์กรเอกชนที่มีชื่อเสียง และกรรมการจากภายในมหาวิทยาลัย ได้แก่ อธิการบดี รองอธิการบดี คณบดี และคณาจารย์จากสำนักวิชา
- ศึกษาดูงาน ณ มหาวิทยาลัยในต่างประเทศที่มีความโดดเด่นด้านสหกิจศึกษา
- จัดการฝึกอบรมสัมมนาให้บุคลากรภายในมหาวิทยาลัยมีความรู้ความเข้าใจเกี่ยวกับสหกิจศึกษา พร้อมทั้งแลกเปลี่ยนความคิดเห็นและรับฟังข้อเสนอแนะ
- ประชาสัมพันธ์ให้หน่วยงานภายนอกทั้งภาครัฐและเอกชนได้ทราบและเข้าใจถึงหลักสูตรสหกิจศึกษา

ปี พ.ศ. 2537

- จัดตั้ง “โครงการสหกิจศึกษาและพัฒนาอาชีพ” เป็นหน่วยงานกลางทำหน้าที่ประสานงานระหว่างสถานประกอบการ คณาจารย์ และนักศึกษา
- เข้าร่วมเป็นสมาชิกสมาคมสหกิจศึกษาโลก (World Association for Cooperative Education: WACE)

ปี พ.ศ. 2538

- ส่งนักศึกษาสหกิจศึกษารุ่นแรก จำนวน 123 คนไปปฏิบัติงานสหกิจศึกษาในสถานประกอบการในประเทศและต่างประเทศ โดยถือเป็นหลักสูตรเลือก สำหรับการคัดเลือกนักศึกษาสหกิจศึกษานั้น สำนักวิชาวิศวกรรมศาสตร์กำหนดผลการเรียนเกรดเฉลี่ยสะสมมากกว่า 2.50 และมีความประพฤติดี ส่วนสำนักวิชาเทคโนโลยีการเกษตรกำหนดผลการเรียนเกรดเฉลี่ยสะสมมากกว่า 2.00 เกรดเฉลี่ยสะสมในวิชาชีพมากกว่า 2.00 และมีความประพฤติดี

ปี พ.ศ. 2540

- หลักสูตรสหกิจศึกษาเป็นหลักสูตรบังคับในระดับปริญญาตรีทุกหลักสูตร
- สภาอุตสาหกรรมแห่งประเทศไทยได้ให้ความเห็นชอบรับรองและมอบสัมฤทธิ์บัตรสหกิจศึกษาแก่นักศึกษาที่ผ่านการปฏิบัติงานสหกิจศึกษาทุกคน

ปี พ.ศ. 2543

- เป็นเจ้าภาพจัดสัมมนาวิชาการระดับชาติ ครั้งที่ 1 เรื่อง “แนวทางการจัดระบบการศึกษาผสมผสานการเรียนและการปฏิบัติงาน” ณ มหาวิทยาลัยเทคโนโลยีสุรนารี

ปี พ.ศ. 2544

- เป็นเจ้าภาพจัดประชุมสัมมนาสหกิจศึกษาโลก ครั้งที่ 12 “12th World Conference on Cooperative Education” ในหัวข้อ “Globalization of Cooperative Education : Adoption of Borderless System” ณ มหาวิทยาลัยเทคโนโลยีสุรนารี

ปี พ.ศ. 2545

- สหกิจศึกษา มทส. ได้เป็นต้นแบบสหกิจศึกษาแก่สถาบันอุดมศึกษานำร่อง 17 แห่ง และสถาบัน อื่น ๆ ทั่วประเทศในเวลาต่อมา

ปี พ.ศ. 2551

- เป็นเจ้าภาพจัดสัมมนาวิชาการระดับชาติ ครั้งที่ 2 เรื่อง “การดำเนินงานสหกิจศึกษาอย่างยั่งยืน” ณ มหาวิทยาลัยเทคโนโลยีสุรนารี โดยความร่วมมือกับสำนักงานคณะกรรมการการอุดมศึกษา (สกอ.) และ สมาคมสหกิจศึกษาไทย
- ปรับสถานภาพหน่วยงานจาก “โครงการสหกิจศึกษาและพัฒนาอาชีพ” เป็น “ศูนย์สหกิจศึกษาและพัฒนาอาชีพ”

ปี พ.ศ. 2552

- สำนักงานคณะกรรมการการอุดมศึกษา (สกอ.) ได้ประกาศเกียรติคุณให้ ศาสตราจารย์ ดร. วิจิตร ศรีสอ้าน นายกสมาคมสหกิจศึกษาไทยและอธิการบดีผู้ก่อตั้ง มทส. เป็น “บิดาแห่งสหกิจศึกษาไทย” เนื่องในวันสหกิจศึกษาไทย ครั้งที่ 1

ปี พ.ศ. 2553

- ได้รับรางวัล “สถานศึกษาดำเนินงานสหกิจศึกษาดีเด่น ระดับชาติ” และ ศาสตราจารย์ ดร. ประสาท สืบคำ อธิการบดี มทส. ได้รับรางวัล “ผู้บริหารสหกิจศึกษาในสถานศึกษาดีเด่นระดับชาติ” เนื่องในวันสหกิจศึกษาไทย ครั้งที่ 2

ปี พ.ศ. 2554

- ศาสตราจารย์ ดร. ประสาท สืบคำ อธิการบดี มทส. ได้รับรางวัล “ผู้บริหารสหกิจศึกษาในสถานศึกษาดีเด่นระดับชาติ” เนื่องในวันสหกิจศึกษาไทย ครั้งที่ 3
- ได้รับรางวัล "โครงการ/งานประจำสหกิจศึกษาดีเด่นระดับชาติ" ประเภท สังคมศาสตร์ มนุษยศาสตร์ และการจัดการ ชื่อโครงการ การลดน้ำตาล Reject ที่มีสาเหตุจากรถ Forklift เหลือไม่เกิน 0.0125% โดย นางสาวปัทมา อนิวัตกุลชัย สาขาวิชาเทคโนโลยีการจัดการ (การจัดการโลจิสติกส์) เนื่องในวันสหกิจศึกษาไทย ครั้งที่ 3
- เป็นเจ้าภาพร่วมในการจัดสัมมนาสหกิจศึกษานานาชาติ เรื่อง การพัฒนาสหกิจศึกษานานาชาติและขยายเครือข่ายความร่วมมือ (The International Seminar on International Cooperative and Work-Integrated Education: Expanding Sustainable Networking) วันที่ 20-22 กรกฎาคม พ.ศ. 2554

ปี พ.ศ. 2555

- ได้รับรางวัลนักศึกษาสหกิจศึกษานานาชาติดีเด่นระดับชาติ โดยนายหัสดี พิมป์สุวรรณ สาขาวิชาเทคโนโลยีสารสนเทศ ปฏิบัติงาน ณ Bitmanagement Software GmbH ประเทศเยอรมนี) เนื่องในวันสหกิจศึกษาไทย ครั้งที่ 4
- ได้รับรางวัลนวัตกรรมดีเด่นระดับเครือข่าย เรื่อง กิจกรรมกิจกรรมการเรียนรู้ผลสะท้อน การปฏิบัติงานสหกิจศึกษา เนื่องในวันสหกิจศึกษาไทย ครั้งที่ 4

รายนามผู้บริหารศูนย์สหกิจศึกษาและพัฒนาอาชีพ ตั้งแต่ปี พ.ศ. 2538 - ปัจจุบัน มีดังนี้

1. ผู้ช่วยศาสตราจารย์ ดร.ธวัชชัย ทีฆชุนทเถียร
  - ดำรงตำแหน่งหัวหน้าโครงการสหกิจศึกษาและพัฒนาอาชีพ ตั้งแต่วันที่ 20 มีนาคม พ.ศ. 2538 - 18 เมษายน พ.ศ. 2542
2. อาจารย์ ดร.วุฒิ ด่านกิตติกุล
  - ดำรงตำแหน่งรักษาการแทนหัวหน้าโครงการสหกิจศึกษาและพัฒนาอาชีพ ตั้งแต่วันที่ 19 เมษายน พ.ศ. 2542 - 19 มิถุนายน พ.ศ. 2546
3. อาจารย์ ดร.กัณทิมา ศิริจีระชัย
  - ดำรงตำแหน่งรักษาการแทนหัวหน้าโครงการสหกิจศึกษาและพัฒนาอาชีพ ตั้งแต่วันที่ 20 มิถุนายน พ.ศ. 2546 - 27 ตุลาคม พ.ศ. 2547
  - ดำรงตำแหน่งหัวหน้าโครงการสหกิจศึกษาและพัฒนาอาชีพ ตั้งแต่วันที่ 28 ตุลาคม พ.ศ. 2547- 29 ตุลาคม พ.ศ. 2551

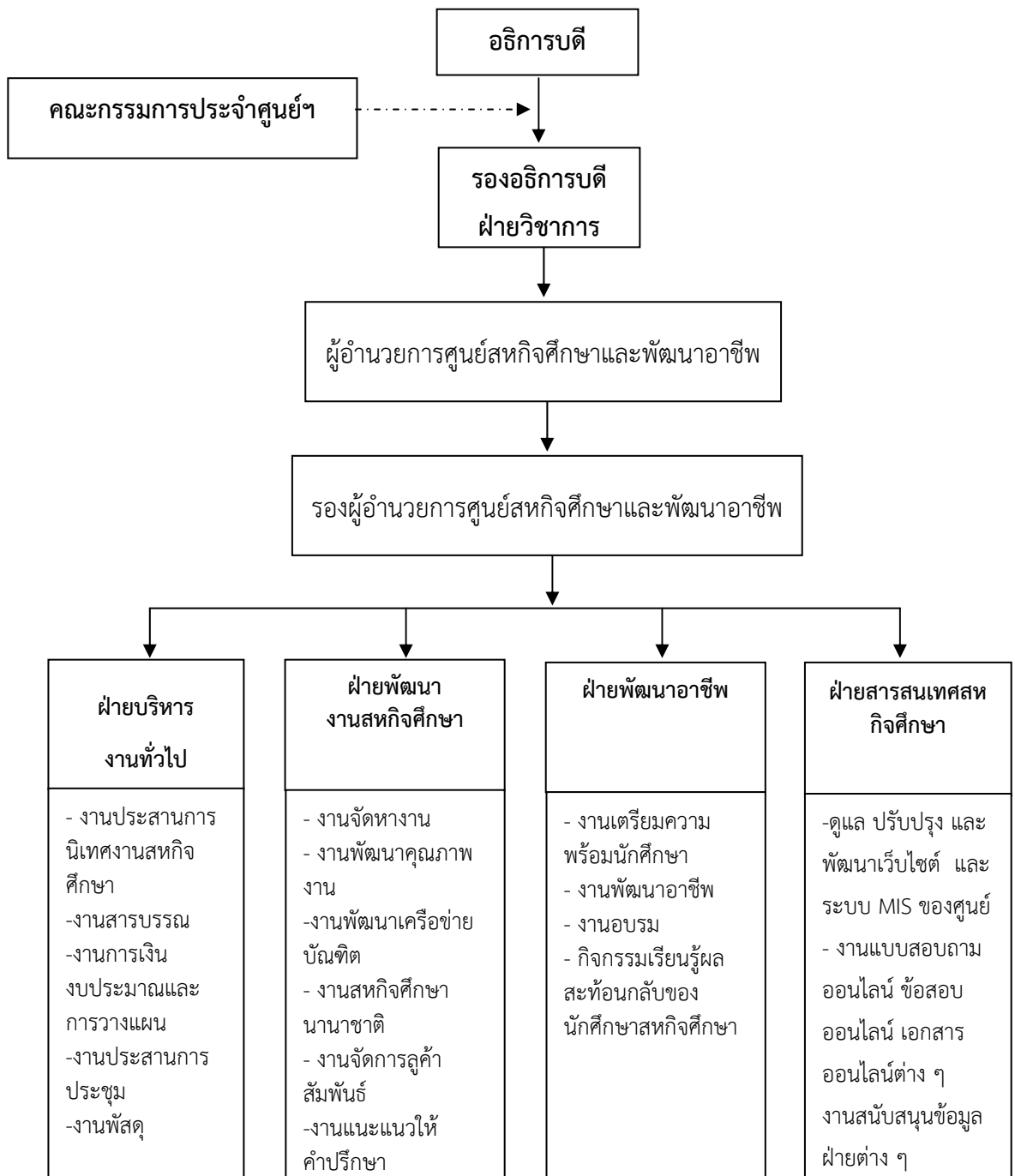
- ดำรงตำแหน่งรักษาการผู้อำนวยการศูนย์สหกิจศึกษาและพัฒนาอาชีพ  
ตั้งแต่วันที่ 30 ตุลาคม พ.ศ. 2551- 20 กุมภาพันธ์ พ.ศ. 2552
  - ดำรงตำแหน่งผู้อำนวยการศูนย์สหกิจศึกษาและพัฒนาอาชีพ  
ตั้งแต่วันที่ 21 กุมภาพันธ์ พ.ศ. 2552- 30 กันยายน พ.ศ. 2552
4. ผู้ช่วยศาสตราจารย์ ดร.ศิริวัฒน์ ไทยอุดม
- ดำรงตำแหน่งรักษาการแทนรองผู้อำนวยการศูนย์สหกิจศึกษาและพัฒนาอาชีพ  
ตั้งแต่วันที่ 5 มกราคม พ.ศ. 2552 - 15 เมษายน พ.ศ. 2552
  - ดำรงตำแหน่งรองผู้อำนวยการศูนย์สหกิจศึกษาและพัฒนาอาชีพ  
ตั้งแต่วันที่ 16 เมษายน พ.ศ. 2552 - 30 กันยายน พ.ศ. 2552
  - ดำรงตำแหน่งรักษาการแทนผู้อำนวยการศูนย์สหกิจศึกษาและพัฒนาอาชีพ  
ตั้งแต่วันที่ 1 ตุลาคม พ.ศ. 2552- 20 พฤศจิกายน พ.ศ. 2552
  - ดำรงตำแหน่งผู้อำนวยการศูนย์สหกิจศึกษาและพัฒนาอาชีพ  
ตั้งแต่วันที่ 21 พฤศจิกายน พ.ศ. 2552- 30 กันยายน พ.ศ.2554
5. ผู้ช่วยศาสตราจารย์ ดร.บุญชัย วิจิตรเสถียร
- ดำรงตำแหน่งผู้อำนวยการศูนย์สหกิจศึกษาและพัฒนาอาชีพ  
ตั้งแต่วันที่ 1 ตุลาคม พ.ศ. 2554 – ปัจจุบัน
6. ผู้ช่วยศาสตราจารย์ ดร.สุนิทยา เกื่อนนาดี
- ดำรงตำแหน่งรักษาการแทนรองผู้อำนวยการศูนย์สหกิจศึกษาและพัฒนาอาชีพ  
ตั้งแต่วันที่ 9 พฤศจิกายน พ.ศ. 2552 - 30 พฤศจิกายน พ.ศ. 2552
  - ดำรงตำแหน่งรองผู้อำนวยการศูนย์สหกิจศึกษาและพัฒนาอาชีพ  
ตั้งแต่วันที่ 1 ธันวาคม พ.ศ. 2552 - 29 กันยายน พ.ศ. 2554
  - ดำรงตำแหน่งรองผู้อำนวยการศูนย์สหกิจศึกษาและพัฒนาอาชีพ  
ตั้งแต่วันที่ 20 ตุลาคม พ.ศ. 2554 – ปัจจุบัน

## ส่วนที่ 2

### การบริหารจัดการและทรัพยากร

#### 1. โครงสร้างการจัดการองค์กร

ศูนย์สหกิจศึกษาและพัฒนาอาชีพ เป็นหน่วยงานที่มีภารกิจหลักในการสนับสนุนการจัดการเรียนการสอนในรูปแบบสหกิจศึกษา มีการบริหารจัดการที่ใช้ระบบแบบ “รวมบริการประสานภารกิจ” โดยมีคณะกรรมการประจำศูนย์สหกิจศึกษาและพัฒนาอาชีพ กำกับดูแลการดำเนินงานให้เป็นไปตามแผนและนโยบายที่กำหนด โดยมีโครงสร้างองค์กรและการแบ่งส่วนงานดังนี้





## 2. คณะกรรมการประจำศูนย์สหกิจศึกษาและพัฒนาอาชีพ

คณะกรรมการประจำศูนย์สหกิจศึกษาและพัฒนาอาชีพ เป็นคณะผู้บริหารสูงสุดมีบทบาทหน้าที่และมีอำนาจคือกำหนดนโยบายและแผนการดำเนินงานของศูนย์สหกิจศึกษาและพัฒนาอาชีพ รวมทั้งการให้คำแนะนำปรึกษาเพื่อให้การดำเนินงานของศูนย์สหกิจศึกษาฯ ดำเนินการได้สอดคล้องกับนโยบายของมหาวิทยาลัย ซึ่งคณะกรรมการประจำศูนย์สหกิจศึกษาและพัฒนาอาชีพ ประกอบด้วย

- |  |                            |
|--|----------------------------|
| 1. อธิการบดี   | ประธาน                     |
| 2. รองอธิการบดีฝ่ายวิชาการ   | รองประธาน                  |
| 3. รองอธิการบดีฝ่ายกิจการนักศึกษา  | กรรมการ                    |
| 4. คณบดีสำนักวิชาเทคโนโลยีสังคมหรือผู้แทน                                  | กรรมการ                    |
| 5. คณบดีสำนักวิชาเทคโนโลยีการเกษตรหรือผู้แทน                               | กรรมการ                    |
| 6. คณบดีสำนักวิชาวิศวกรรมศาสตร์หรือผู้แทน                                  | กรรมการ                    |
| 7. คณบดีสำนักวิชาแพทยศาสตร์หรือผู้แทน                                      | กรรมการ                    |
| 8. คณบดีสำนักวิชาวิทยาศาสตร์หรือผู้แทน                                     | กรรมการ                    |
| 9. ผู้อำนวยการศูนย์บริการการศึกษาหรือผู้แทน                                | กรรมการ                    |
| 10. ผู้อำนวยการเทคโนโลยีหรือผู้แทน   | กรรมการ                    |
| 11. ผู้แทนจากหน่วยงานภายนอกที่ร่วมมือ<br>ในการดำเนินงานสหกิจศึกษา (3-5 คน) | กรรมการ                    |
| 12. ผู้อำนวยการศูนย์สหกิจศึกษาและพัฒนาอาชีพ                                | กรรมการและเลขานุการ        |
| 13. รองผู้อำนวยการศูนย์สหกิจศึกษาและพัฒนาอาชีพ                             | กรรมการและผู้ช่วยเลขานุการ |

## 3. บุคลากร

ศูนย์สหกิจศึกษาและพัฒนาอาชีพ มีบุคลากรจำนวนทั้งสิ้น 15 คน (ข้อมูล ณ วันที่ 1 กุมภาพันธ์ 2555)

จำนวนบุคลากร	รวม	วุฒิการศึกษา			
		ต่ำกว่า ป.ตรี	ป.ตรี	ป.โท	ป.เอก
1. ฝ่ายบริหารงานทั่วไป	5	1	4	-	-
2. ฝ่ายพัฒนางานสหกิจศึกษา	6	-	5	-	1
3. ฝ่ายพัฒนาอาชีพ	3	-	3	-	-
4. ฝ่ายสารสนเทศสหกิจศึกษา	1	-	1	-	-
<b>รวม</b>	<b>15</b>	<b>1</b>	<b>13</b>	<b>-</b>	<b>1</b>

หมายเหตุ มีบุคลากรที่เป็นลูกจ้างชั่วคราวรายเดือน 2 คน

#### 4. ภาระหน้าที่และการบริการ

##### 1. ฝ่ายบริหารงานทั่วไป มีภาระหน้าที่ดังนี้

- ประสานงานกับประธานคณาจารย์นิเทศทุกสาขาวิชาเกี่ยวกับคุณสมบัติของนักศึกษา
- งานทะเบียนนักศึกษาสหกิจศึกษาและรับคำร้องต่างๆได้แก่ การขอเลื่อนภาคการศึกษาที่จะไปปฏิบัติงาน การยื่นคำร้องพิจารณาคุณสมบัติไม่ครบถ้วน เป็นต้น
- งานวางแผน งบประมาณ การเงินของศูนย์
- งานประกันคุณภาพการศึกษาของหน่วยงาน
- งานจัดการความเสี่ยง
- ประสานการจัดประชุมต่าง ๆ ของศูนย์ เช่น ประชุมประธานคณาจารย์นิเทศ ประชุมศูนย์ ประชุมคณะกรรมการประจักษ์
- ประสานการนิเทศงานนักศึกษาสหกิจศึกษา (สถานประกอบการ นักศึกษาสหกิจศึกษา คณาจารย์นิเทศ และหน่วยงานที่เกี่ยวข้องในการสนับสนุนการปฏิบัติงานสหกิจศึกษา)
- จัดทำแฟ้มประวัติการปฏิบัติงานของนักศึกษาสหกิจศึกษา
- การจัดทำแผนนิเทศและประมาณการค่าใช้จ่ายในการนิเทศงานนักศึกษา
- ประสานงานการจัดทำสัมฤทธิ์บัตรสหกิจศึกษาและเกียรติบัตรนักศึกษาสหกิจศึกษาดีเด่น
- งานธุรการต่าง ๆ เช่น งานรับ-ส่งหนังสือ ออกเลขหนังสือ งานบันทึกการเข้า-ออกงาน การรายงานของพนักงานศูนย์สหกิจศึกษา งานบริหารงานบุคคล งานจ้างนักศึกษาช่วยงาน งานด้านพัสดุสำนักงาน เป็นต้น

##### 2. ฝ่ายพัฒนางานสหกิจศึกษา มีภาระหน้าที่ดังนี้

- จัดหางานสหกิจศึกษาที่มีคุณภาพให้แก่นักศึกษาทั้งในและต่างประเทศ เช่น ประชาสัมพันธ์ สหกิจศึกษาไปยังองค์กรผู้ใช้บัณฑิต เช่น สถานประกอบการ กลุ่มอุตสาหกรรม สภาอุตสาหกรรม หอการค้า องค์กรภาครัฐ เป็นต้น เพื่อให้เกิดความรู้ความเข้าใจและร่วมมือพัฒนาคุณภาพบัณฑิต ร่วมกับมหาวิทยาลัย
- ติดตามงานจากองค์กรผู้ใช้บัณฑิต พัฒนาคุณภาพงาน รวมทั้งติดตามผลการคัดเลือกนักศึกษา
- งานจัดการลูกค้าสัมพันธ์ (CRM)
- งานพัฒนาเครือข่ายบัณฑิต
- งานสหกิจศึกษาระดับบัณฑิตศึกษา
- งานสหกิจศึกษานานาชาติ
- งานอบรมเตรียมความพร้อมพี่เลี้ยง / ฝ่ายบุคคล หรือผู้ที่เกี่ยวข้อง
- งานวิจัยสหกิจศึกษา
- พิจารณาคำร้องของนักศึกษาสหกิจศึกษา

- งานแนะแนวให้คำปรึกษา ให้ข้อมูลและคำแนะนำนักศึกษาเกี่ยวกับข้อมูลสถานประกอบการการเขียนจดหมายสมัครงาน ประวัติย่อลักษณะงานที่จะปฏิบัติลักษณะธุรกิจของสถานประกอบการที่นักศึกษาจะไปปฏิบัติงานแก้ไขปัญหาที่เกิดขึ้นระหว่างการปฏิบัติงานและให้คำแนะนำเกี่ยวกับการพัฒนาตนเองของนักศึกษา

### 3. ฝ่ายพัฒนาอาชีพ มีภาระหน้าที่ดังนี้

- งานอบรมเตรียมความพร้อมนักศึกษา รับผิดชอบในด้านการพัฒนาศักยภาพนักศึกษา เช่น การทดสอบ EQ การพัฒนาบุคลิกภาพของนักศึกษา การพัฒนาทักษะทางสังคม และทักษะอื่น ๆ ที่จำเป็นต่อการทำงาน เช่น ทักษะการสื่อสาร การเขียนรายงานและการนำเสนอ เทคนิคการสร้างความมั่นใจในตนเอง ประสานงานรายวิชาเตรียมสหกิจศึกษา

- จัดกิจกรรมสหกิจศึกษา เช่น ปฐมนิเทศนักศึกษาชั้นปีที่ 1 ปฐมนิเทศนักศึกษาชั้นปีที่ 2 มัชฌิมนิเทศสหกิจศึกษา ปัจฉิมนิเทศสหกิจศึกษา กิจกรรมนักศึกษาพบอาจารย์ที่ปรึกษาก่อนไปปฏิบัติงานสหกิจศึกษา กิจกรรมสัมภาษณ์สัมภาษณ์หลังกลับจากปฏิบัติงานสหกิจศึกษา กิจกรรมรายงานความก้าวหน้าระหว่างปฏิบัติงานสหกิจศึกษาพิธีมอบสัมฤทธิบัตรสหกิจศึกษา

- โครงการสหกิจศึกษานานาชาติ ในปี พ.ศ. 2558 สถาบันการศึกษาและสถานประกอบการเกือบทุกแห่งจะต้องเตรียมตัวสำหรับผลกระทบที่เกิดขึ้นโดยตรงจากการรวมตัวก้าวสู่ประชาคมเศรษฐกิจอาเซียน (ASEAN Economic Community: AEC) ซึ่งส่งผลให้มีการเคลื่อนย้ายสินค้า บริการ การลงทุน และแรงงานมีฝีมืออย่างเสรีมากขึ้น (free flows of goods, services, investment, skilled labor) การเตรียมความพร้อมสำหรับการรับมือกับความเปลี่ยนแปลงดังกล่าวนับเป็นสิ่งจำเป็นและต้องดำเนินการอย่างเร่งด่วน ศูนย์สหกิจศึกษาและพัฒนาอาชีพ ได้เล็งเห็นความสำคัญในการพัฒนาและเตรียมความพร้อมให้นักศึกษาของมหาวิทยาลัย ให้สามารถรองรับความเปลี่ยนแปลงในอนาคต และเสริมสร้างศักยภาพในการแข่งขันของนักศึกษาให้สูงขึ้น จึงได้เตรียมการสำหรับการดำเนินการสหกิจศึกษานานาชาติ (International Cooperative Education Program: ICP) ระยะที่ 1 ขึ้นในปีการศึกษา 2555 โดยเตรียมความพร้อมของนักศึกษารุ่นแรก ในภาคการศึกษาที่ 3/2554 (มกราคม – เมษายน พ.ศ. 2555)

- งานพัฒนาอาชีพ เช่น คลินิกงานอาชีพ ให้คำแนะนำเกี่ยวกับแหล่งงานบัณฑิต การสัมภาษณ์งานบัณฑิต งานประกาศงานบัณฑิต งานรับสมัครงานบัณฑิต กิจกรรมตลาดนัดแรงงานบัณฑิต งานติดตามบัณฑิต การวิเคราะห์สภาพการจ้างงานความต้องการแรงงานของตลาดแรงงาน เป็นต้น

- บริการข้อมูลบัณฑิตแก่สถานประกอบการที่ต้องการรับสมัครงานบัณฑิต

- การจัดกิจกรรมเรียนรู้ผลสะท้อนกลับจากการปฏิบัติงานสหกิจศึกษา ทำให้ทราบความคิดเห็น ความคาดหวัง ของนักศึกษามาปรับปรุงการให้บริการ

### 4. งานสารสนเทศสหกิจศึกษา มีภาระหน้าที่ดังนี้

- งาน MIS เช่น ดูแลและปรับปรุงและพัฒนาเว็บไซต์ศูนย์สหกิจศึกษาฯ ดูแลและปรับปรุงฐานข้อมูลสถานประกอบการ เป็นต้น
- จัดทำข้อมูลประเมินผลการปฏิบัติงานทุกภาคการศึกษา
- งานด้านการดูแลและสืบค้นฐานข้อมูลสถานประกอบการ Oracle
- งานแบบสอบถามออนไลน์ทดสอบ EQ กิจกรรมก่อนไปและหลังกลับจากการปฏิบัติงานสหกิจศึกษา
- จัดทำข้อสอบรายวิชาเตรียมสหกิจศึกษาออนไลน์
- งานระบบการดำเนินงานสหกิจศึกษาออนไลน์ (SUT-CAMS)
- สรุปผลการดำเนินงานของศูนย์

## 5. งบประมาณ

ศูนย์สหกิจศึกษาและพัฒนาอาชีพได้รับการพิจารณาจัดสรรงบประมาณประจำปี พ.ศ.2554 จากมหาวิทยาลัย จำนวน **ทั้งสิ้น 6,430,000 บาท** ดังนี้

<b>1. งานประจำศูนย์สหกิจศึกษาฯ</b>	<b>3,000,000 บาท</b>
1.1 กิจกรรมเตรียมสหกิจศึกษา	256,400 บาท
1.2 กิจกรรมนิเทศงานสหกิจศึกษา	2,127,300 บาท
1.3 กิจกรรมประชุม/สัมมนา	9,000 บาท
1.4 กิจกรรมแนะแนวและพัฒนาอาชีพ	65,300 บาท
1.5 กิจกรรมสหกิจศึกษานานาชาติ	40,500 บาท
1.6 กิจกรรมสหกิจศึกษาในประเทศ	16,000 บาท
1.7 กิจกรรมประชาสัมพันธ์หน่วยงาน/กิจกรรม	485,500 บาท
<b>2. งบประมาณโครงการและอื่น ๆ ที่เกี่ยวข้อง</b>	<b>930,000 บาท</b>
2.1 โครงการสร้างวิทยากรในการอบรมบุคลากรภาพ นักศึกษา	345,000 บาท
2.2 โครงการบัณฑิตพึงประสงค์	500,000 บาท
2.3 งบวัสดุห้องสมุด	10,000 บาท
2.4 งบพัฒนาบุคลากร	30,000 บาท
2.5 ค่าล่วงเวลาพนักงาน	15,000 บาท
2.6 งบรับรองหน่วยงาน	30,000 บาท
<b>3. งบหมวดครุภัณฑ์ ที่ดินและสิ่งก่อสร้าง</b> (ปรับปรุงอาคารสำนักงาน)	<b>2,500,000 บาท</b>

### ส่วนที่ 3 ผลการดำเนินงาน

การดำเนินงานสหกิจศึกษาของศูนย์สหกิจศึกษาและพัฒนาอาชีพของมหาวิทยาลัยเทคโนโลยีสุรนารี มุ่งเน้นการบริการเสริมสร้างทักษะทางสังคมและบริการด้านอาชีพ การเรียนการสอนในระดับปริญญาตรี ใน 5 สำนักวิชาคือ สำนักวิชาเทคโนโลยีการเกษตร 3 สาขาวิชา สำนักวิชาเทคโนโลยีสังคม 2 สาขาวิชา สำนักวิชาแพทยศาสตร์ 2 สาขาวิชา สำนักวิชาวิศวกรรมศาสตร์ 19 สาขาวิชา และสำนักวิชาวิทยาศาสตร์ 1 สาขาวิชา รวมเป็น 27 สาขาวิชา

ปัจจุบันมีนักศึกษาไปปฏิบัติงานสหกิจศึกษาแล้วทั้งสิ้น 14,924 คน (นับถึงภาคการศึกษาที่ 3 ปีการศึกษา 2554) โดยมีสถานประกอบการเข้าร่วมดำเนินการสหกิจศึกษาแล้ว 2,940 แห่ง ทั่วประเทศ (ข้อมูล ณ วันที่ 30 เมษายน 2555)

#### สรุปผลการดำเนินงาน

##### 1. การจัดเตรียมความพร้อมนักศึกษาศึกษา

###### 1.1 รายวิชาเตรียมสหกิจศึกษา

ศูนย์สหกิจศึกษาและพัฒนาอาชีพมีกระบวนการเตรียมความพร้อมนักศึกษาก่อนไปสหกิจศึกษาต่อเนื่องเป็นระยะเวลา 12 สัปดาห์ ในแต่ละภาคการศึกษา เพื่อให้ นักศึกษา มีความพร้อมต่อการไปปฏิบัติงานสหกิจศึกษาและการประกอบอาชีพ

ในปีการศึกษา 2554 มีนักศึกษาเข้ารับการเตรียมความพร้อมสหกิจศึกษาจำนวน 1,608 คน โดยในภาคการศึกษาที่ 1/2554 มีนักศึกษาจำนวน 546 คน และผ่านเกณฑ์การเตรียมความพร้อม 544 คน คิดเป็นร้อยละ 99.63 ในภาคการศึกษาที่ 2/2554 มีนักศึกษาจำนวน 336 คน และผ่านเกณฑ์การเตรียมความพร้อม 335 คน คิดเป็นร้อยละ 99.70 และภาคการศึกษาที่ 3/2554 มีนักศึกษาจำนวน 726 คน และผ่านเกณฑ์การเตรียมความพร้อม 724 คน คิดเป็นร้อยละ 99.72

ตารางที่ 1 สรุปจำนวนนักศึกษาเตรียมสหกิจศึกษา ปีการศึกษา 2554

ที่	สำนักวิชา / สาขาวิชา	ภาค 1 จำนวน นศ.(คน)	ภาค 2 จำนวน นศ. (คน)	ภาค 3 จำนวน นศ. (คน)	รวม จำนวน นศ. (คน)
<b>เทคโนโลยีสังคม</b>					
1	เทคโนโลยีสารสนเทศ	-	19	102	121
2	เทคโนโลยีการจัดการ	-	70	7	77
<b>เทคโนโลยีการเกษตร</b>					
1	เทคโนโลยีการผลิตพืช	1	9	47	57
2	เทคโนโลยีการผลิตสัตว์	50	1	24	75
3	เทคโนโลยีอาหาร	13	1	21	35

ตารางที่ 1 สรุปจำนวนนักศึกษาเตรียมสหกิจศึกษา ปีการศึกษา 2554 (ต่อ)

ที่	สำนักวิชา / สาขาวิชา	ภาค 1 จำนวน นศ.(คน)	ภาค 2 จำนวน นศ. (คน)	ภาค 3 จำนวน นศ. (คน)	รวม จำนวน นศ. (คน)
<b>วิศวกรรมศาสตร์</b>					
1	วิศวกรรมเกษตร	9	7	18	34
2	วิศวกรรมขนส่ง	9	16	46	71
3	วิศวกรรมคอมพิวเตอร์	60	23	6	89
4	วิศวกรรมเคมี	21	-	3	24
5	วิศวกรรมเครื่องกล	2	22	73	97
6	วิศวกรรมการผลิต	2	26	43	71
7	วิศวกรรมยานยนต์	-	19	43	62
8	วิศวกรรมอากาศยาน	-	8	24	32
9	วิศวกรรมเซรามิก	8	13	18	39
10	วิศวกรรมโทรคมนาคม	40	5	15	60
11	วิศวกรรมพอลิเมอร์	20	1	2	23
12	วิศวกรรมไฟฟ้า	-	6	90	96
13	วิศวกรรมโยธา	41	27	25	93
14	วิศวกรรมโลหการ	1	5	17	23
14	วิศวกรรมสิ่งแวดล้อม	29	33	23	85
16	วิศวกรรมอุตสาหกรรม	18	4	39	61
17	เทคโนโลยีธรณี	49	20	14	83
<b>แพทยศาสตร์</b>					
1	อนามัยสิ่งแวดล้อม	64	1	12	77
2	อาชีวอนามัยและความปลอดภัย	73	-	11	84
<b>วิทยาศาสตร์</b>					
1	วิทยาศาสตร์การกีฬา	36	-	3	39
<b>รวม</b>		<b>546</b>	<b>336</b>	<b>726</b>	<b>1608</b>

ตารางที่ 2 สรุปความคิดเห็นของนักศึกษารายวิชาเตรียมสหกิจศึกษา ปีการศึกษา 2554

ส่วนที่ 1 รูปแบบการดำเนินงานของศูนย์สหกิจศึกษาฯ

หัวข้อพิจารณา	ภาคการศึกษา			
	1/2554	2/2554	3/2554	รวม
<b>1. รูปแบบของหลักสูตรสหกิจศึกษา</b>	<b>3.91</b>	<b>3.86</b>	<b>4.02</b>	<b>3.93</b>
1.1 การกำหนดให้นักศึกษาสมัครงานก่อนไปปฏิบัติงาน 1 ภาคการศึกษา	4.31	4.24	4.27	4.27
1.2 นักศึกษาสมัครงานได้ 2 ครั้ง เลือกสถานประกอบการได้ครั้งละ 1 แห่ง	3.78	3.78	4.01	3.86
1.3 ความเหมาะสมของระยะเวลาที่กำหนดให้นักศึกษาสมัครงาน	3.67	3.66	3.93	3.75
1.4 ความเหมาะสมของแบบฟอร์มสมัครงานสหกิจศึกษา	4.18	4.13	4.10	4.14
1.5 สถานประกอบการคัดเลือกโดยพิจารณาจากใบสมัครงาน	3.93	3.85	4.06	3.95
1.6 สถานประกอบการคัดเลือกโดยวิธีการสัมภาษณ์ / สอบข้อเขียน (ถ้ามี)	3.57	3.51	3.75	3.61
<b>2. การอบรม / บรรยายรายวิชาเตรียมสหกิจศึกษา</b>	<b>3.99</b>	<b>3.94</b>	<b>4.13</b>	<b>4.02</b>
2.1 การจัดตารางเรียนรายวิชาเตรียมสหกิจศึกษา (16.00-18.00 น.)	3.80	3.89	4.13	3.94
2.2 การประเมินผลรายวิชาเตรียมสหกิจศึกษา (80 % จึงผ่านเกณฑ์การประเมิน)	3.86	3.70	4.03	3.86
2.3 ความเหมาะสมของหัวข้อที่จัดอบรม / บรรยาย	4.06	3.98	4.14	4.06
2.4 ความเหมาะสมของวิทยากรจากภายในมหาวิทยาลัย	4.10	4.03	4.21	4.11
2.5 ความเหมาะสมของวิทยากรจากภายนอกมหาวิทยาลัย	4.13	4.12	4.16	4.14

ส่วนที่ 2 ความเข้าใจของนักศึกษาเกี่ยวกับสหกิจศึกษา

หัวข้อพิจารณา	ภาคการศึกษา			
	1/2554	2/2554	3/2554	รวม
<b>ความเข้าใจของนักศึกษาเกี่ยวกับสหกิจศึกษา</b>	<b>4.05</b>	<b>4.05</b>	<b>4.18</b>	<b>4.09</b>
1.เอกสารที่นักศึกษาได้รับ ได้แก่ คู่มือสหกิจศึกษา ปฏิทินกิจกรรม และตารางการอบรม/บรรยายรายวิชาเตรียมสหกิจศึกษา ช่วยทำให้นักศึกษาเข้าใจหลักการ แนวคิด กระบวนการสหกิจศึกษา และเข้าใจวิธีการดำเนินงานต่างๆ ของศูนย์สหกิจศึกษาฯ	4.18	4.19	4.24	4.20
2. นักศึกษามีความรู้เกี่ยวกับสหกิจศึกษาเพียงพอที่จะอธิบายให้ผู้อื่นเข้าใจได้	3.92	3.90	4.13	3.98

ส่วนที่ 3 คุณภาพการให้บริการของศูนย์สหกิจศึกษาฯ

หัวข้อพิจารณา	ภาคการศึกษา			
	1/2554	2/2554	3/2554	รวม
<b>1. การให้บริการ : ทะเบียนนักศึกษา</b>	<b>3.92</b>	<b>3.91</b>	<b>4.08</b>	<b>3.97</b>
1.1 จิตใจให้บริการ (Service Mind)	3.89	3.84	4.11	3.95
1.2 บุคลิกภาพ (การแต่งกาย กิริยา วาจาสุภาพ )	3.99	3.97	3.99	3.98
1.3 การกรอกแบบยืนยันคุณสมบัติก่อนไปปฏิบัติงานสหกิจศึกษา	4.02	3.98	3.99	4.00
1.4 การยื่นคำร้องต่างๆ	3.82	3.86	4.13	3.94
1.5 การอธิบายให้ข้อมูลต่างๆ ที่เกี่ยวข้องกับทะเบียนนักศึกษา	3.90	3.88	4.17	3.98
<b>2. การให้บริการ : การจัดหางานสหกิจศึกษา</b>	<b>3.76</b>	<b>3.73</b>	<b>3.93</b>	<b>3.81</b>
2.1 จิตใจให้บริการ (Service Mind)	4.05	3.94	4.08	4.02
2.2 บุคลิกภาพ (การแต่งกาย กิริยา วาจาสุภาพ )	4.06	4.08	3.98	4.04
2.3 ความรู้ ความสามารถในการจัดหางานให้นักศึกษา	4.06	3.95	3.67	3.89
2.4 การให้คำปรึกษาเกี่ยวกับการเลือกสถานประกอบการและการสมัครงาน (กรณีไม่เคยใช้บริการไม่ต้องตอบข้อนี้)	3.94	3.80	3.63	3.79
2.4 ความรวดเร็วในการติดตามงานเพื่อประกาศให้นักศึกษาทราบ	3.39	3.41	4.13	3.64
2.5 การประกาศผลการคัดเลือกตรงตามกำหนดการ	3.39	3.40	4.17	3.65
2.6 ความเพียงพอของเจ้าหน้าที่ต่อจำนวนนักศึกษา	3.44	3.52	3.84	3.6
<b>3. การให้บริการ : แนะนำและพัฒนาอาชีพ</b>	<b>3.91</b>	<b>3.89</b>	<b>4.09</b>	<b>3.96</b>
3.1 จิตใจให้บริการ (Service Mind)	3.96	3.94	4.08	3.99
3.2 บุคลิกภาพ (การแต่งกาย กิริยา วาจาสุภาพ )	4.07	4.03	4.06	4.05
3.3 การประสานงาน และอำนวยความสะดวกในการจัดบรรยายเตรียมสหกิจศึกษา	3.98	3.92	4.17	4.02
3.4 การให้คำปรึกษาที่เหมาะสมแก่นักศึกษา	3.94	3.89	4.16	4.00
3.5 ความเพียงพอของเจ้าหน้าที่ต่อจำนวนนักศึกษา	3.61	3.68	3.96	3.75
<b>4. การให้บริการ : เทคโนโลยีสารสนเทศ</b>	<b>3.93</b>	<b>3.87</b>	<b>4.13</b>	<b>3.98</b>
4.1 จิตใจให้บริการ (Service Mind)	3.91	3.87	4.19	3.99
4.2 บุคลิกภาพ (การแต่งกาย กิริยา วาจาสุภาพ )	3.98	3.92	4.04	3.98
4.3 ระบบสหกิจศึกษาออนไลน์	4.14	4.02	4.19	4.12
4.4 การอธิบายให้ข้อมูลต่างๆ ที่เกี่ยวกับระบบออนไลน์	3.88	3.85	4.17	3.97
4.5 ความเพียงพอของเจ้าหน้าที่ต่อจำนวนนักศึกษา	3.73	3.68	4.05	3.82
<b>4. คุณภาพในการให้บริการโดยรวมของศูนย์สหกิจศึกษาฯ</b>	<b>4.09</b>	<b>4.10</b>	<b>4.08</b>	<b>4.09</b>



## 1.2 กิจกรรมปฐมนิเทศสหกิจศึกษา สำหรับนักศึกษาชั้นปีที่ 2

กิจกรรมนี้ประกอบไปด้วยการบรรยายในหัวข้อ “สหกิจศึกษาคืออะไร” โดยผู้อำนวยการศูนย์สหกิจศึกษาฯ และหัวข้อ “เตรียมตัวอย่างไรให้พร้อมก่อนออกสหกิจศึกษา” โดย หัวหน้าฝ่ายพัฒนางานสหกิจศึกษา มีนักศึกษาเข้าร่วมกิจกรรมทั้งสิ้น 849 คน มีความพึงพอใจต่อการจัดกิจกรรมในระดับ 4.54 (จากคะแนนเต็ม 5)

## 1.3 กิจกรรมมัชฌิมนิเทศสหกิจศึกษา สำหรับนักศึกษาชั้นปีที่ 3

กิจกรรมนี้เป็นการบรรยายพิเศษหัวข้อ “ก่อนบอกรับออกกะลา” โดยวิทยากรพิเศษ คุณตัน ภาสกรนที ผู้ก่อตั้ง บริษัท อิชิตันกรุ๊ป จำกัด เป็นผู้บรรยายถ่ายทอดประสบการณ์ในการประกอบอาชีพที่ประสบความสำเร็จ นักศึกษาเข้าร่วมกิจกรรม 730 คน มีความพึงพอใจต่อการจัดกิจกรรมในระดับ 4.79 จากคะแนนเต็ม 5

## 1.4 เตรียมความพร้อมสหกิจศึกษานานาชาติ

ในปีการศึกษา 2554 ศูนย์สหกิจศึกษาฯ ได้จัดโครงการเตรียมความพร้อมสหกิจศึกษานานาชาติ เพื่อรองรับการก้าวสู่ประชาคมอาเซียน ในปี พ.ศ. 2558 ประกอบด้วย 5 กิจกรรมคือ

1.4.1 กิจกรรมแนะนำสหกิจศึกษานานาชาติ มีนักศึกษาเข้าร่วมกิจกรรม 111 คน นักศึกษามีความพึงพอใจต่อการจัดกิจกรรมในระดับ 4.37 (จากคะแนนเต็ม 5)

1.4.2 กิจกรรมรอบรู้ประชาคมอาเซียน ดำเนินการจัดกิจกรรมจำนวน 4 ครั้ง

- ครั้งที่ 1 ในหัวข้อ “AEC และผลกระทบต่อประเทศไทย” มีนักศึกษาเข้าร่วมกิจกรรม 1,500 คน นักศึกษามีความพึงพอใจต่อการจัดกิจกรรมในระดับ 4.79 (จากคะแนนเต็ม 5)

- ครั้งที่ 2 ในหัวข้อ “ผลกระทบของ AEC กับการเตรียมตัวของบัณฑิตไทย” มีนักศึกษาเข้าร่วมกิจกรรม จำนวน 1,500 คน

- ครั้งที่ 3 ในหัวข้อ “อาเซียน...ประชาคมพหุวัฒนธรรม” มีผู้เข้าร่วมกิจกรรม จำนวน 90 คน ผู้เข้าร่วมกิจกรรมมีความพึงพอใจต่อการจัดกิจกรรมในระดับ 4.20 (จากคะแนนเต็ม 5 คะแนน)

- ครั้งที่ 4 ในหัวข้อ “AEC กับการพัฒนาบัณฑิตไทย ในมุมมองของ FTI (สภาอุตสาหกรรมแห่งประเทศไทย)” มีเข้าร่วมกิจกรรมจำนวนประมาณ 900 คน ผู้เข้าร่วมกิจกรรมมีความพึงพอใจต่อการจัดกิจกรรมในระดับ 4.10 (จากคะแนนเต็ม 5 คะแนน)

1.4.3 กิจกรรมภาษาอังกฤษสำหรับสถานประกอบการ (English for the Workplace) มีนักศึกษาที่เข้าร่วมกิจกรรม 32 คน มีความพึงพอใจต่อการจัดกิจกรรมในระดับ 4.04 จากคะแนนเต็ม 5

1.4.4 กิจกรรม Fun English with Friends มีนักศึกษาที่เข้าร่วมกิจกรรม 31 คน นักศึกษามีความพึงพอใจต่อการจัดกิจกรรมในระดับ 4.08 จากคะแนนเต็ม 5

1.4.5 กิจกรรม Inter Coop Experiences Sharing ดำเนินการจัด 2 ครั้ง

- ครั้งที่ 1 ในหัวข้อ “บันทึกหน้าหนึ่งของผม...เมื่อไปทำงานต่างแดน” มีนักศึกษาเข้าร่วมกิจกรรม 111 คน นักศึกษามีความพึงพอใจต่อการจัดกิจกรรมในระดับ 4.37 (จากคะแนนเต็ม 5)

- ครั้งที่ 2 ในหัวข้อ “เมื่อพบวิกฤต...ชีวิตต้องลิขิตเอง” มีผู้เข้าร่วมกิจกรรม จำนวน 22 คน ผู้เข้าร่วมกิจกรรมมีความพึงพอใจต่อการจัดกิจกรรมในระดับ 4.15 (จากคะแนนเต็ม 5 คะแนน)

## 2. ผลการดำเนินงานการจัดหางานสหกิจศึกษา

มหาวิทยาลัยเทคโนโลยีสุรนารีได้มีการกำหนดคุณสมบัติพื้นฐานของนักศึกษาสหกิจศึกษาไว้ใน ข้อบังคับมหาวิทยาลัยเทคโนโลยีสุรนารีว่าด้วยสหกิจศึกษา พ.ศ. 2554 และกำหนดเงื่อนไขทางวิชาการของ นักศึกษาสหกิจศึกษาทุกสาขาวิชาไว้ในคู่มือสหกิจศึกษาสำหรับนักศึกษาและอาจารย์ที่ปรึกษาสหกิจศึกษา ลักษณะงานที่ได้รับเสนองานจากสถานประกอบการตรงตามสาขาวิชาชีพของนักศึกษา โดยทุกงานที่ ประกาศให้นักศึกษาเลือกสมัครงานได้รับการรับรองจากประธานคณาจารย์นิเทศประจำสาขาวิชาแล้ว โดย ลักษณะงานทั้งหมดเป็นโครงการหรืองานประจำที่เน้นประสบการณ์การทำงาน

ในปีการศึกษา 2554 มีนักศึกษาสหกิจศึกษาไปปฏิบัติงานในภาคการศึกษาที่ 1/2554 จำนวน 634 คน ภาคการศึกษาที่ 2/2554 จำนวน 587 คน และในภาคการศึกษาที่ 3/2554 จำนวน 348 รวม ทั้งสิ้น 1,569 คน มีจำนวนตำแหน่งงาน 3,719 งาน มากกว่าจำนวนนักศึกษาคิดเป็นร้อยละ 237.03 ใน ภาพรวมแล้วศูนย์สหกิจศึกษา ฯ สามารถจัดหางานในเชิงปริมาณได้มากกว่าจำนวนนักศึกษาที่กำหนดตาม มาตรฐานการดำเนินงานสหกิจศึกษา โดยสมาคมสหกิจศึกษาไทย (1.1 : 1) ตัวเลขจำนวนนักศึกษาและ ตำแหน่งงานจำแนกตามสำนักวิชาและสาขาวิชา แสดงในตารางที่ 3

ตารางที่ 3 จำนวนนักศึกษาและตำแหน่งงานในปีการศึกษา 2554 จำแนกตามสำนักวิชาและสาขาวิชา

ที่	สำนักวิชา / สาขาวิชา	ภาคการศึกษาที่ 1		ภาคการศึกษาที่ 2		ภาคการศึกษาที่ 3		รวม	
		นักศึกษา (คน)	ตำแหน่ง งาน	นักศึกษา (คน)	ตำแหน่ง งาน	นักศึกษา (คน)	ตำแหน่ง งาน	นักศึกษา (คน)	ตำแหน่ง งาน
เทคโนโลยีสังคม									
1	เทคโนโลยีสารสนเทศ	106	183	-	25	16	48	122	256
2	เทคโนโลยีการจัดการ	11	43	44	97	85	180	140	320
เทคโนโลยีการเกษตร									
1	เทคโนโลยีการผลิตพืช	53	83	1	27	9	32	63	142
2	เทคโนโลยีการผลิตสัตว์	5	40	48	53	2	31	55	124
3	เทคโนโลยีอาหาร	20	33	13	31	1	24	34	88
วิศวกรรมศาสตร์									
1	วิศวกรรมเกษตร	12	62	9	43	6	39	27	144
2	วิศวกรรมขนส่ง	37	47	9	23	15	33	61	103
3	วิศวกรรมคอมพิวเตอร์	2	29	58	98	24	58	84	185
4	วิศวกรรมเคมี	2	19	21	31	-	4	23	54
5	วิศวกรรมเครื่องกล	48	121	4	90	23	93	75	304
6	วิศวกรรมการผลิต	28	60	1	42	23	50	52	152
7	วิศวกรรมยานยนต์	28	44	1	22	20	30	49	96
8	วิศวกรรมอากาศยาน	14	21	-	6	7	14	21	41
9	วิศวกรรมเซรามิก	11	23	7	12	13	33	31	68

ตารางที่ 3 จำนวนนักศึกษาและตำแหน่งงานในปีการศึกษา 2554 จำแนกตามสาขาวิชา (ต่อ)

ที่	สำนักวิชา / สาขาวิชา	ภาคการศึกษาที่ 1		ภาคการศึกษาที่ 2		ภาคการศึกษาที่ 3		รวม	
		นักศึกษา (คน)	ตำแหน่ง งาน	นักศึกษา (คน)	ตำแหน่ง งาน	นักศึกษา (คน)	ตำแหน่ง งาน	นักศึกษา (คน)	ตำแหน่ง งาน
วิศวกรรมศาสตร์									
10	วิศวกรรมโทรคมนาคม	8	33	40	74	4	33	52	140
11	วิศวกรรมพอลิเมอร์	6	23	20	30	1	21	27	74
12	วิศวกรรมไฟฟ้า	73	138	-	57	5	57	78	252
13	วิศวกรรมโยธา	30	59	41	62	28	69	99	190
14	วิศวกรรมโลหการ	29	61	1	30	5	38	35	129
15	วิศวกรรมสิ่งแวดล้อม	37	48	29	40	33	51	99	139
16	วิศวกรรมอุตสาหการ	43	107	19	77	4	63	66	247
17	เทคโนโลยีธรณี	25	27	45	45	21	22	91	94
แพทยศาสตร์									
1	อนามัยสิ่งแวดล้อม	2	16	66	83	3	16	71	115
2	อาชีวอนามัยและความปลอดภัย	1	50	74	117	-	18	75	185
วิทยาศาสตร์									
1	วิทยาศาสตร์การกีฬา	3	17	36	42	-	13	39	72
	รวม	634	1,387	587	1,262	348	1,070	1,569	3,719

### 3. ผลการดำเนินงานการนิเทศงานสหกิจศึกษา

ในการไปปฏิบัติงานสหกิจศึกษาของนักศึกษาชั้น ศูนย์สหกิจศึกษาและพัฒนาอาชีพ จะทำหน้าที่ จัดหางานคุณภาพที่ตรงกับสาขาวิชาชีพของนักศึกษา และประสานงานการนิเทศระหว่าง สถาน ประกอบการและสาขาวิชา โดยมีรายละเอียดผลการปฏิบัติงาน ดังนี้

3.1 สรุปผลการดำเนินงานของศูนย์สหกิจศึกษาและพัฒนาอาชีพ ในปีการศึกษา 2554

ตารางที่ 4 ผลการดำเนินงานของศูนย์สหกิจศึกษาและพัฒนาอาชีพ ในปีการศึกษา 2554

1 การไปปฏิบัติงานของนักศึกษาสหกิจศึกษา				
การไปปฏิบัติงานของนักศึกษา	1/2554	2/2554	3/2554	รวม
1.1 จำนวนนักศึกษา	634	587	348	1,569
1.2 จำนวนสาขาวิชา	25	22	22	-
1.3 จำนวนสถานประกอบการในประเทศ	321	301	206	828
1.4 จำนวนสถานประกอบการต่างประเทศ	2 (2 คน)	5 (6 คน)	1 (3 คน)	8 (11 คน)
2 จำนวนงานที่ได้รับการเสนอจากสถานประกอบการเปรียบเทียบกับจำนวนนักศึกษา				
การเสนองานจากสถานประกอบการ	1/2554	2/2554	3/2554	รวม
2.1 จำนวนตำแหน่งงานที่ได้รับการเสนอ	1,387	1,362	1,070	3,719
2.2 เมื่อเทียบกับจำนวนนักศึกษา	มากกว่า 753	มากกว่า 675	มากกว่า 722	มากกว่า 2,150
3 งบประมาณในการเดินทางไปนิเทศงานสหกิจศึกษา				
งบประมาณ/ภาคการศึกษา	1/2554	2/2554	3/2554	รวม
3.1 งบที่ประมาณการไว้ (บาท)	683,500.00	665,538.50	387,999.50	1,737,038.00
3.2 งบที่ใช้จ่ายจริง (บาท) *	615,819.25	529,270.27	346,589.43	1,491,678.95
3.3 งบที่ประหยัดได้ (ข้อ 1 - ข้อ 2) (บาท)	67,680.75	136,268.23	41,410.07	245,359.05
4 การใช้พาหนะเดินทางไปในนิเทศงานของอาจารย์ที่ปรึกษาสหกิจศึกษา				
พาหนะที่ใช้	1/2554	2/2554	3/2554	รวม
4.1 รถยนต์ส่วนตัว	136	118	111	365
4.2 รถยนต์ มทส	49	88	29	166
4.3 เครื่องบิน	-	3	1	4
4.4 รถยนต์โดยสาร	-	-	2	2
4.5 รถเช่า	11	16	10	37
5 ผลการประเมินนักศึกษาโดยสาขาวิชา				
ผลการประเมิน	1/2554	2/2554	3/2554	รวม
5.1 จำนวนนักศึกษาที่ผ่านการประเมิน (S)	634	587	348	1,569
5.2 จำนวนนักศึกษาที่ไม่ผ่านการประเมิน (U)	-	-	-	-

\* ไม่รวมค่าเดินทาง เบี้ยเลี้ยง และที่พักของพนักงานขับรถกรณีเดินทางโดยรถยนต์ มทส.

ตารางที่ 5 คะแนนเฉลี่ยผลประเมินคุณภาพสถานประกอบการระหว่างการนิเทศงานสหกิจศึกษาในแต่ละภาคการศึกษา โดยอาจารย์ที่ปรึกษาสหกิจศึกษา (จาก 5 คะแนน)

ที่	หัวข้อประเมิน	ภาคการศึกษา			เฉลี่ย
		1/2554	2/2554	3/2554	
1	<b>ความเข้าใจในแนวคิดของสหกิจศึกษา</b>	<b>4.29</b>	<b>4.49</b>	<b>4.34</b>	<b>4.37</b>
	1.1 ผู้บริหาร	4.27	4.51	4.39	4.39
	1.2 เจ้าหน้าที่ฝ่ายบุคคล	4.21	4.41	4.22	4.28
	1.3 พนักงานที่ปรึกษา (Job Supervisor)	4.39	4.56	4.37	4.44
2	<b>คุณลักษณะงานที่มอบหมายให้นักศึกษาปฏิบัติ</b>	<b>4.37</b>	<b>4.48</b>	<b>4.38</b>	<b>4.41</b>
	2.1 ปริมาณงานมีความเหมาะสม	4.31	4.45	4.34	4.37
	2.2 คุณภาพงานตรงตามลักษณะของสาขาวิชาชีพ	4.41	4.54	4.40	4.45
	2.3 ลักษณะงานมีความปลอดภัย ไม่เสี่ยงหรือก่อให้เกิดอันตราย	4.40	4.46	4.40	4.42
3	<b>การจัดการ และการสนับสนุนการปฏิบัติงานสหกิจศึกษา</b>	<b>4.27</b>	<b>4.39</b>	<b>4.27</b>	<b>4.31</b>
	3.1 การประสานงานภายในสถานประกอบการระหว่างฝ่ายบุคคล และ Job Supervisor ความเข้าใจในแนวคิดของ สหกิจศึกษา	4.31	4.47	4.42	4.40
	3.2 ฝ่ายบุคคล/ผู้เกี่ยวข้อง มีการปฐมนิเทศแนะนำกฎระเบียบต่างๆ ขององค์กรให้นักศึกษาทราบ	4.32	4.55	4.43	4.43
	3.3 มี Job Supervisor ดูแลนักศึกษาภายในสัปดาห์แรกที่เข้างาน	4.54	4.71	4.62	4.62
	3.4 Job Supervisor มีความรู้ และประสบการณ์ ตรงกับสาขาวิชาชีพของนักศึกษา	4.52	4.60	4.51	4.54
	3.5 Job Supervisor มีเวลาให้แก่นักศึกษาดำเนินการปฏิบัติงาน	4.38	4.43	4.32	4.38
	3.6 Job Supervisor มอบหมายงาน สอนงาน และให้คำปรึกษา	4.39	4.46	4.37	4.41
	3.7 มีการจัดทำแผนการทำงานตลอดระยะเวลาของการปฏิบัติงาน	4.12	4.30	4.06	4.16
	3.8 มีคำตอบแทนให้นักศึกษาอย่างเหมาะสม	3.97	3.99	4.00	3.99
	3.9 จัดสวัสดิการ (ที่พัก อาหาร รถรับส่ง ฯลฯ) ให้นักศึกษาอย่างเหมาะสม	3.91	3.95	3.84	3.90
	3.10 มีความพร้อมด้านอุปกรณ์ หรือเครื่องมือ สำหรับให้นักศึกษาปฏิบัติงาน	4.24	4.29	4.12	4.22
	3.11 ให้ความสำคัญต่อการประเมินผลการปฏิบัติงาน และรายงานของนักศึกษา	4.30	4.43	4.28	4.33
4	<b>สรุปคุณภาพโดยรวมของสถานประกอบการ</b>	<b>4.29</b>	<b>4.42</b>	<b>4.30</b>	<b>4.34</b>

ตารางที่ 6 เปรียบเทียบคุณภาพสถานประกอบการระหว่างกรณีศึกษาสหกิจศึกษาในปีการศึกษา 2553 และ 2554 โดยอาจารย์ที่ปรึกษาสหกิจศึกษา (จาก 5 คะแนน)

ที่	หัวข้อประเมิน	ปีการศึกษา	
		2553	2554
1	<b>ความเข้าใจในแนวคิดของสหกิจศึกษา</b>	<b>4.32</b>	<b>4.37</b>
	1.1 ผู้บริหาร	4.30	4.39
	1.2 เจ้าหน้าที่ฝ่ายบุคคล	4.29	4.28
	1.3 พนักงานที่ปรึกษา (Job Supervisor)	4.42	4.44
2	<b>คุณลักษณะงานที่มอบหมายให้นักศึกษาปฏิบัติ</b>	<b>4.36</b>	<b>4.41</b>
	2.1 ปริมาณงานมีความเหมาะสม	4.31	4.37
	2.2 คุณภาพงานตรงตามลักษณะของสาขาวิชาชีพ	4.39	4.45
	2.3 ลักษณะงานมีความปลอดภัย ไม่เสี่ยงหรือก่อให้เกิดอันตราย	4.39	4.42
3	<b>การจัดการ และการสนับสนุนการปฏิบัติงานสหกิจศึกษา</b>	<b>4.27</b>	<b>4.31</b>
	3.1 การประสานงานภายในสถานประกอบการระหว่างฝ่ายบุคคล และ Job Supervisor ความเข้าใจในแนวคิดของ สหกิจศึกษา	4.36	4.40
	3.2 ฝ่ายบุคคล/ผู้เกี่ยวข้อง มีการปฐมนิเทศ แนะนำกฎระเบียบต่างๆ ขององค์กรให้นักศึกษาทราบ	4.40	4.43
	3.3 มี Job Supervisor ดูแลนักศึกษาภายในสัปดาห์แรกที่เข้างาน	4.59	4.62
	3.4 Job Supervisor มีความรู้ และประสบการณ์ ตรงกับสาขาวิชาชีพของนักศึกษา	4.46	4.54
	3.5 Job Supervisor มีเวลาให้แก่ นักศึกษาด้านการปฏิบัติงาน	4.34	4.38
	3.6 Job Supervisor มอบหมายงาน สอนงาน และให้คำปรึกษา	4.36	4.41
	3.7 มีการจัดทำแผนการทำงานตลอดระยะเวลาของการปฏิบัติงาน	4.15	4.16
	3.8 มีค่าตอบแทนให้นักศึกษาอย่างเหมาะสม	3.97	3.99
	3.9 จัดสวัสดิการ (ที่พัก อาหาร รถรับส่ง ฯลฯ) ให้นักศึกษาอย่างเหมาะสม	3.84	3.90
	3.10 มีความพร้อมด้านอุปกรณ์ หรือเครื่องมือสำหรับให้นักศึกษาปฏิบัติงาน	4.18	4.22
	3.11 ให้ความสำคัญต่อการประเมินผลการปฏิบัติงาน และรายงานของนักศึกษา	4.28	4.33
4	<b>สรุปคุณภาพโดยรวมของสถานประกอบการ</b>	<b>4.30</b>	<b>4.34</b>

ตารางที่ 7 คะแนนเฉลี่ยผลประเมินคุณภาพของนักศึกษาขณะนิเทศงานสหกิจศึกษาในแต่ละภาคการศึกษา โดยอาจารย์ที่ปรึกษาสหกิจศึกษา (จาก 5 คะแนน)

ที่	หัวข้อประเมิน	ภาคการศึกษา			เฉลี่ย
		1/2554	2/2554	3/2554	
1	<b>ความรับผิดชอบต่อนหน้าที่</b>	<b>4.29</b>	<b>4.47</b>	<b>4.27</b>	<b>4.34</b>
	1.1 มีความรับผิดชอบต่องานที่ได้รับมอบหมาย	4.44	4.62	4.44	4.50
	1.2 ปฏิบัติงานด้วยความกระตือรือร้น	4.36	4.54	4.33	4.41
	1.3 มีการปรับปรุงคุณภาพงานที่ปฏิบัติอยู่เสมอ	4.20	4.39	4.17	4.25
	1.4 ใช้เวลาในการทำงานให้เกิดประโยชน์สูงสุด	4.24	4.44	4.28	4.32
	1.5 มีการรายงานผลการปฏิบัติงาน	4.22	4.34	4.14	4.23
2	<b>ความรู้ ความสามารถในการปฏิบัติงาน</b>	<b>4.11</b>	<b>4.22</b>	<b>4.08</b>	<b>4.14</b>
	2.1 ปฏิบัติงานโดยใช้ความรู้ ความสามารถที่มีอยู่อย่างเต็มที่	4.32	4.42	4.25	4.33
	2.2 มีความสามารถในการประยุกต์ใช้ความรู้	4.03	4.10	4.04	4.05
	2.3 มีความชำนาญในด้านปฏิบัติการ	3.91	4.05	3.93	3.96
	2.4 มีความสามารถในการวางแผน จัดลำดับความสำคัญของงาน	3.99	4.22	3.95	4.05
	2.5 ใฝ่รู้ สนใจศึกษาหาความรู้ใหม่ๆ เพิ่มเติม	4.30	4.34	4.23	4.29
3	<b>คุณลักษณะส่วนบุคคล</b>	<b>4.43</b>	<b>4.58</b>	<b>4.46</b>	<b>4.49</b>
	3.1 ปฏิบัติงานตามกฎ ระเบียบหรือข้อบังคับขององค์กรโดยเคร่งครัด	4.58	4.77	4.67	4.67
	3.2 เข้างานตรงเวลา ไม่เคยขาด ไม่เคยสาย	4.55	4.70	4.60	4.62
	3.3 ให้ความเคารพเชื่อฟังผู้บังคับบัญชา	4.63	4.78	4.70	4.70
	3.4 มีความขยัน อดทน สู้งาน	4.57	4.71	4.63	4.64
	3.5 มีคุณธรรม จริยธรรม เช่น ซื่อสัตย์ สุจริต รักษาความลับองค์กร	4.58	4.72	4.63	4.64
	3.6 มีความริเริ่ม สร้างสรรค์	4.06	4.08	3.97	4.04
	3.7 มีความมั่นใจในตนเอง กล้าสอบถาม และเสนอความคิดเห็น	4.10	4.27	4.07	4.15
	3.8 มีบุคลิกภาพ และวางตัวเหมาะสม เช่น การแต่งกาย กิริยาวาจา วุฒิภาวะ	4.40	4.56	4.43	4.46
	3.9 มีความสามารถในการทำงานเป็นทีมร่วมกับผู้อื่น	4.42	4.59	4.47	4.49
	3.10 ใช้ทรัพยากรขององค์กรอย่างรู้คุณค่า เช่น ไฟฟ้า วัสดุสิ้นเปลืองต่างๆ	4.40	4.59	4.47	4.49
4	<b>สรุปโดยรวมของนักศึกษา</b>	<b>4.31</b>	<b>4.46</b>	<b>4.32</b>	<b>4.36</b>

ตารางที่ 8 ความพึงพอใจของคณาจารย์ต่อการให้บริการของศูนย์สหกิจศึกษาและพัฒนาอาชีพเกี่ยวกับการประสานงานนิเทศในแต่ละภาคการศึกษา โดยอาจารย์ที่ปรึกษาสหกิจศึกษา (จาก 5 คะแนน)

ที่	หัวข้อประเมิน	ภาคการศึกษา			เฉลี่ย
		1/2554	2/2554	3/2554	
1	การนัดหมายสถานประกอบการ	4.63	4.66	4.67	4.65
2	แผนที่สถานประกอบการ	4.31	4.44	4.32	4.36
3	การจัดเตรียมแฟ้มประวัตินักศึกษา	4.66	4.69	4.66	4.67
เฉลี่ยรวม		4.53	4.60	4.55	4.56

### 3.2 ข้อมูลจากการประเมินผลการปฏิบัติงานของนักศึกษาโดยพนักงานที่ปรึกษา

ตารางที่ 9 คะแนนเฉลี่ยผลประเมินการปฏิบัติงานของนักศึกษาสหกิจศึกษาสาขาวิชาต่างๆ ที่ปฏิบัติงานสหกิจศึกษาในแต่ละภาคการศึกษาโดยพนักงานที่ปรึกษา (จาก 5 คะแนน)

ที่	หัวข้อประเมิน	ภาคการศึกษา			เฉลี่ย
		1/2554	2/2554	3/2554	
1	ปริมาณงาน	4.31	4.35	4.31	4.32
2	คุณภาพงาน	4.08	4.16	4.05	4.10
3	ความรู้ความสามารถทางวิชาการ	3.99	4.06	3.95	4.00
4	ความสามารถในการเรียนรู้และประยุกต์วิชาการ	4.12	4.15	4.09	4.12
5	ความรู้ความชำนาญด้านปฏิบัติการ	3.97	4.09	4.06	4.04
6	วิจรณ์ญาณและการตัดสินใจ	3.79	3.83	3.81	3.81
7	การจัดการและการวางแผน	3.89	3.95	3.88	3.91
8	ทักษะการสื่อสาร	4.05	4.05	4.00	4.04
9	การพัฒนาด้านภาษาและวัฒนธรรมต่างประเทศ	3.58	3.61	3.58	3.59
10	ความเหมาะสมต่อตำแหน่งงานที่ได้รับมอบหมาย	4.29	4.32	4.30	4.30
11	ความรับผิดชอบและเป็นผู้ที่ไว้วางใจได้	4.34	4.41	4.35	4.37
12	ความสนใจ อุตสาหะในการทำงาน	4.45	4.51	4.44	4.47
13	ความสามารถเริ่มต้นทำงานได้ด้วยตนเอง	4.03	4.12	4.03	4.06
14	การตอบสนองต่อการสั่งการ	4.44	4.47	4.38	4.43
15	บุคลิกภาพและการวางตัว	4.47	4.54	4.44	4.48
16	มนุษยสัมพันธ์	4.58	4.60	4.63	4.60
17	ความมีระเบียบวินัย ปฏิบัติตามวัฒนธรรมขององค์กร	4.46	4.48	4.38	4.44
18	คุณธรรมและจริยธรรม	4.68	4.67	4.70	4.68
เฉลี่ยรวม		4.21	4.26	4.20	4.22



### 3.2.1 ผลการประเมินรายวิชาสหกิจศึกษาโดยพนักงานที่ปรึกษา

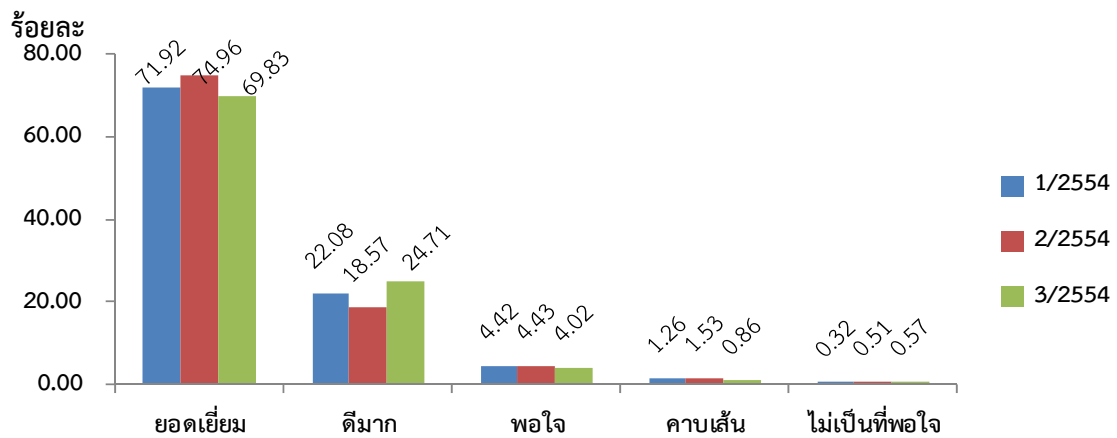
#### 1) ผลการประเมินการปฏิบัติงาน

ภาคการศึกษาที่ 1/2554 ยอดเยี่ยม 456 คน (71.92%) ดีมาก 140 คน (22.08%) ดี 28 คน (4.42%) พอใช้ 8 คน (1.26%) และไม่เป็นที่พอใจ 2 คน (0.32%)

ภาคการศึกษาที่ 2/2554 ยอดเยี่ยม 440 คน (74.96%) ดีมาก 109 คน (18.57%) ดี 26 คน (4.43%) พอใช้ 9 คน (1.53%) และไม่เป็นที่พอใจ 3 คน (0.51%)

ภาคการศึกษาที่ 3/2554 ยอดเยี่ยม 243 คน (69.83%) ดีมาก 86 คน (24.71%) ดี 14 คน (4.02%) พอใช้ 3 คน (0.86%) และไม่เป็นที่พอใจ 2 คน (0.57%)

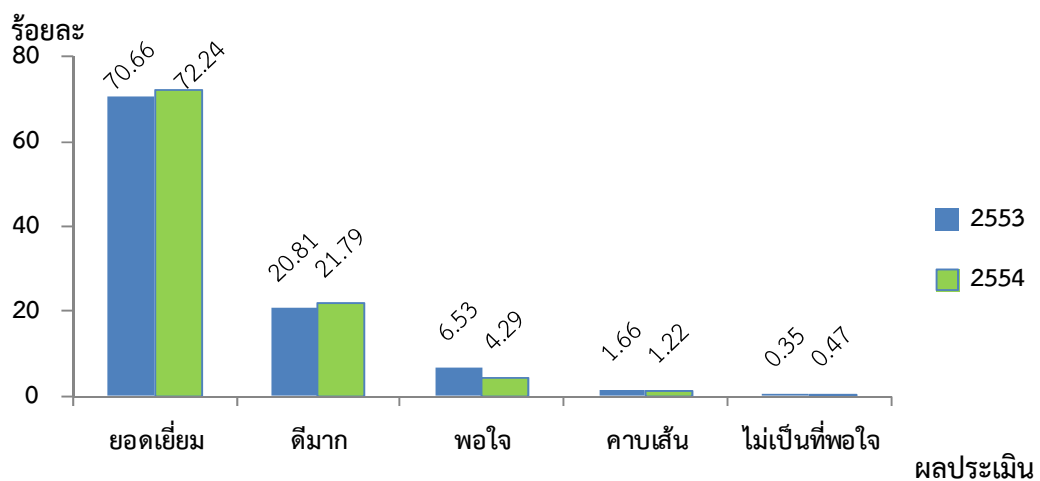
#### ผลประเมินการปฏิบัติงานสหกิจศึกษา



แผนภูมิที่ 1 ผลการประเมินการปฏิบัติงานของนักศึกษาโดยพนักงานที่ปรึกษา

ในปีการศึกษา 2554 แยกตามภาคการศึกษา

#### เปรียบเทียบผลการปฏิบัติงานสหกิจศึกษา



แผนภูมิที่ 2 ผลการประเมินปฏิบัติงานของนักศึกษาโดยพนักงานที่ปรึกษา

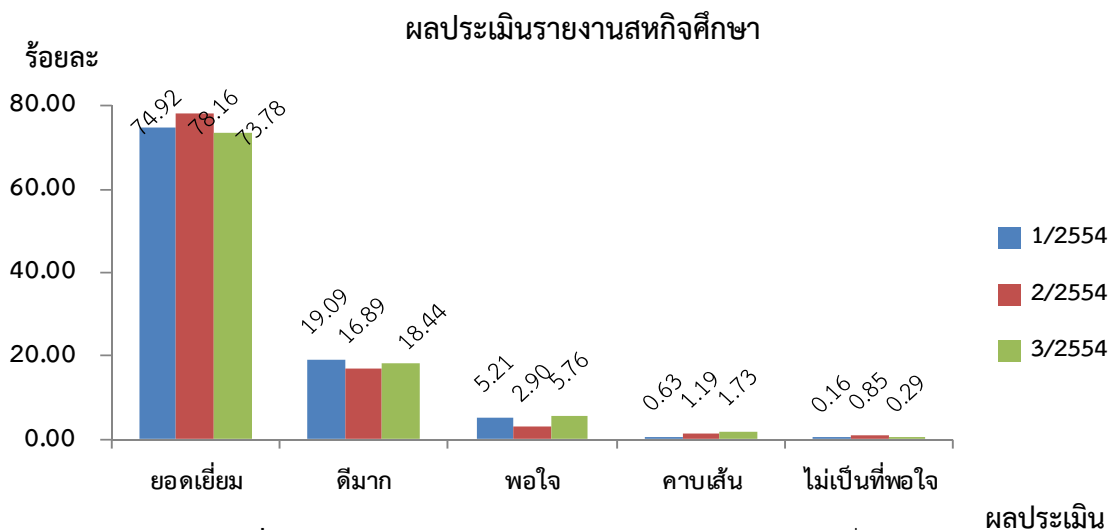
เปรียบเทียบปีการศึกษา 2553 และ 2554

## 2) ผลการประเมินรายงาน โดยพนักงานที่ปรึกษา

ภาคการศึกษาที่ 1/2554 ยอดเยี่ยม 475 คน (74.92 %) ดีมาก 121 คน (19.09 %) ดี 33 คน (5.21 %) พอใช้ 4 คน (0.63 %) และ ไม่เป็นที่พอใจ 1 คน (0.16 %)

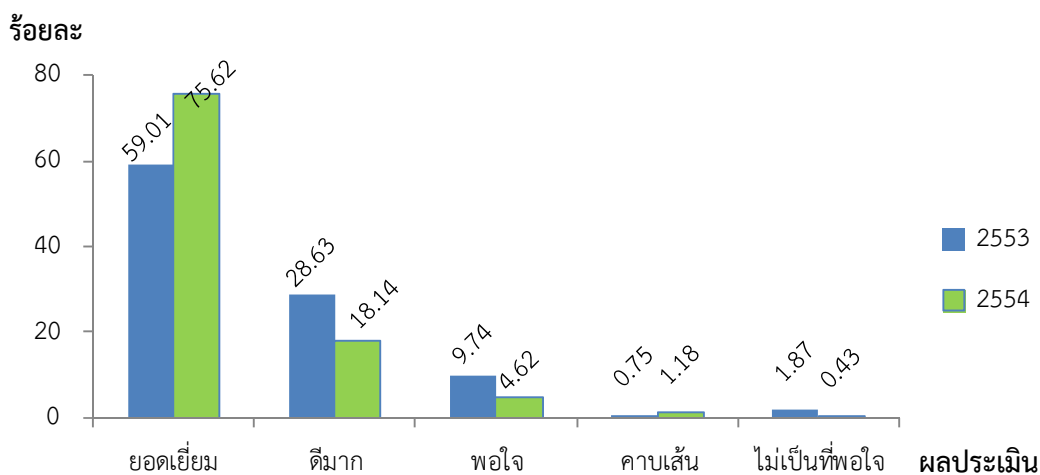
ภาคการศึกษาที่ 2/2554 ยอดเยี่ยม 458 คน (78.16 %) ดีมาก 99 คน (16.89 %) ดี 17 คน (2.90 %) พอใช้ 7 คน (1.19 %) และ ไม่เป็นที่พอใจ 5 คน (0.85 %)

ภาคการศึกษาที่ 3/2554 ยอดเยี่ยม 256 คน (73.78 %) ดีมาก 64 คน (18.44 %) ดี 20 คน (5.76 %) พอใช้ 6 คน (1.73 %) และ ไม่เป็นที่พอใจ 1 คน (0.29 %)



**แผนภูมิที่ 3** ผลการประเมินรายงานของนักศึกษาโดยพนักงานที่ปรึกษา  
ในปีการศึกษา 2554 แยกตามภาคการศึกษา

## เปรียบเทียบผลประเมินรายงานสหกิจศึกษา



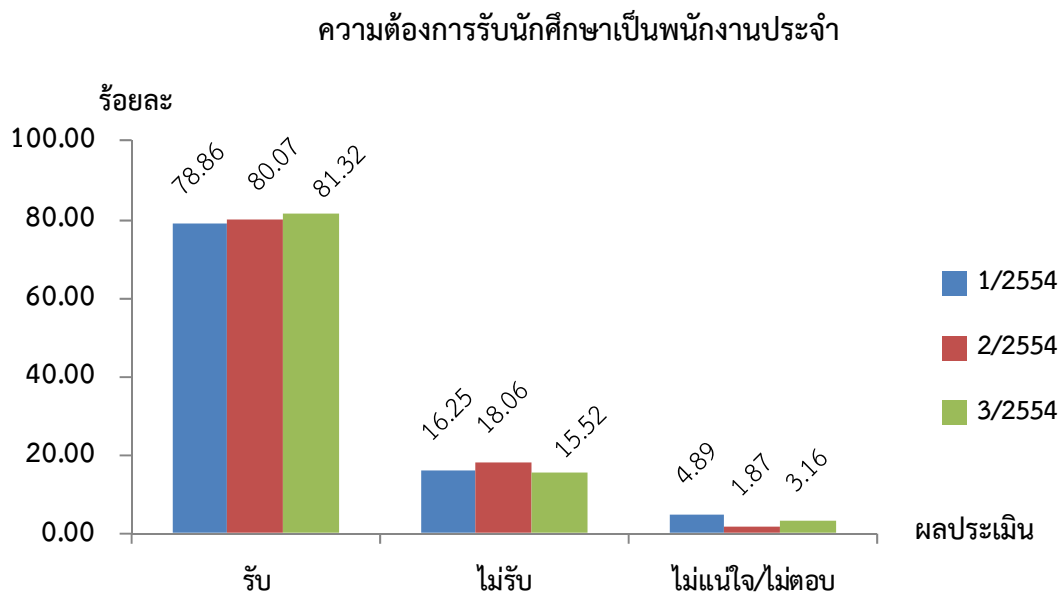
**แผนภูมิที่ 4** ผลการประเมินรายงานของนักศึกษาโดยพนักงานที่ปรึกษา  
เปรียบเทียบปีการศึกษา 2553 และ 2554

### 3) ความต้องการรับนักศึกษาเป็นพนักงานประจำโดยพนักงานที่ปรึกษา

ภาคการศึกษาที่ 1/2554 รับ 500 คน (78.86%) ไม่รับ 103 คน (16.25%) ไม่  
แน่ใจ/ไม่ตอบ 31 คน (4.89%)

ภาคการศึกษาที่ 2/2554 รับ 470 คน (80.07%) ไม่รับ 106 คน (18.06%) ไม่  
แน่ใจ/ไม่ตอบ 11 คน (1.87%)

ภาคการศึกษาที่ 3/2554 รับ 283 คน (81.32%) ไม่รับ 54 คน (15.52%) ไม่แน่ใจ/  
ไม่ตอบ 11 คน (3.16%)



แผนภูมิที่ 4 ผลการสำรวจความต้องการรับนักศึกษาเป็นพนักงานประจำจากพนักงานที่ปรึกษา  
ในปีการศึกษา 2554 แยกตามสาขาวิชา

### 3.2.2 จุดเด่นของนักศึกษาโดยพนักงานที่ปรึกษา

#### ภาคการศึกษาที่ 1/2554

- มีมนุษยสัมพันธ์ (25.24%)
- ความตั้งใจ กระตือรือร้น (24.29%)
- ความรับผิดชอบต่องานที่ได้รับมอบหมาย (23.19%)
- ความอดทน ขยัน (21.77%)
- สุขภาพ อ่อนนุ่ม มีสัมมาคารวะ กริยา วาจา (13.25%)
- ความสามารถในการเรียนรู้งานได้รวดเร็ว (9.78%)
- การใฝ่รู้ แสวงหาความรู้ใหม่ ๆ ใช้เวลาว่างให้เป็นประโยชน์ (8.20%)

#### ภาคการศึกษาที่ 2/2554

- ความตั้งใจ กระตือรือร้น (31.69%)
- ความรับผิดชอบต่องานที่ได้รับมอบหมาย (24.81%)
- มีมนุษยสัมพันธ์ (21.98%)
- ความอดทน ขยัน (21.98%)
- สุขภาพ อ่อนนุ่ม มีสัมมาคารวะ (13.12%)
- การใฝ่รู้ แสวงหาความรู้ใหม่ ๆ ใช้เวลาว่างให้เป็นประโยชน์ (13.12%)
- ความสามารถในการเรียนรู้งานได้รวดเร็ว (10.73%)

#### ภาคการศึกษาที่ 3/2554

- มีมนุษยสัมพันธ์ (28.45%)
- ความรับผิดชอบต่องานที่ได้รับมอบหมาย (25.00%)
- ความอดทน ขยัน (22.13%)
- ความตั้งใจ กระตือรือร้น (17.24%)
- สุขภาพ อ่อนนุ่ม มีสัมมาคารวะ กริยา วาจา (12.64%)
- ความสามารถในการเรียนรู้งานได้รวดเร็ว (10.34%)
- การปรับตัว การวางตัว (8.91%)

### 3.2.3 ข้อควรปรับปรุงของนักศึกษาโดยพนักงานที่ปรึกษา

#### ภาคการศึกษาที่ 1/2554

- ความมั่นใจ กล้าแสดงออก กล้าแสดงความเห็น (10.73%)
- การใฝ่รู้ แสวงหาความรู้ใหม่ ๆ ใช้เวลาว่างให้เป็นประโยชน์ (7.26%)
- ความละเอียดรอบคอบ (6.15%)
- ทักษะด้านภาษา (5.99%)
- ความรู้พื้นฐานวิชาการ (5.36%)
- ทักษะการสื่อสาร (5.05%)
- การจัดการ การวางแผน (4.89%)

#### ภาคการศึกษาที่ 2/2554

- ความมั่นใจ กล้าแสดงออก กล้าแสดงความเห็น (13.97%)
- ทักษะด้านภาษา (7.50%)
- ความรู้พื้นฐานวิชาการ (7.50%)
- การใฝ่รู้ แสวงหาความรู้ใหม่ ๆ ใช้เวลาว่างให้เป็นประโยชน์ (6.81%)
- การปรับตัว การวางตัว บุคลิกภาพ (5.62%)
- ทักษะการนำเสนอ การรายงานผล (4.94%)
- ทักษะการสื่อสาร (4.60%)

#### ภาคการศึกษาที่ 3/2554

- ความมั่นใจ กล้าแสดงออก กล้าแสดงความเห็น (13.51%)
- ทักษะด้านภาษา (10.34%)
- ความละเอียดรอบคอบ (8.33%)
- การจัดการ การวางแผน (8.05%)
- ทักษะการสื่อสาร (6.11%)
- ความรู้พื้นฐานวิชาการ (6.32%)
- ทักษะการนำเสนอ การรายงานผล (5.17%)

### 3.3 ข้อมูลความคิดเห็นของนักศึกษาสหกิจศึกษาต่อการดำเนินงานสหกิจศึกษา

ตารางที่ 10 ความคิดเห็นของนักศึกษาสหกิจศึกษาต่อรูปแบบการดำเนินงานของศูนย์สหกิจศึกษา ในปีการศึกษา 2554 (จาก 5 คะแนน)

ที่	หัวข้อประเมิน	ภาคการศึกษา			เฉลี่ย
		1/2554	2/2554	3/2554	
1	<b>รูปแบบของการจัดการระหว่างการศึกษาปฏิบัติงาน</b>	<b>4.03</b>	<b>3.86</b>	<b>3.95</b>	<b>3.95</b>
	1.1 นักศึกษาต้องมีความพร้อมทางด้านวิชาการและวุฒิภาวะ	4.17	3.92	4.07	4.05
	1.2 ภาคการศึกษาที่นักศึกษาเข้าปฏิบัติงานสหกิจศึกษา	3.89	3.68	3.93	3.83
	1.3 นักศึกษาปฏิบัติงานโดยมี Job description ที่ชัดเจน	4.00	3.69	3.93	3.87
	1.4 สถานประกอบการจัดให้มี Supervisor เป็นหัวหน้างานนักศึกษา	4.38	4.21	4.27	4.29
	1.5 การกำหนดให้นักศึกษาเขียนรายงานให้สถานประกอบการ 1 เรื่อง	3.98	3.81	3.85	3.88
	1.6 ประโยชน์ของรายงานที่นักศึกษาเขียนต่อสถานประกอบการ	3.91	3.91	3.94	3.92
	1.7 การจัดให้มีการนิเทศงานโดยคณาจารย์ระหว่างการปฏิบัติงาน	4.37	4.21	4.19	4.26
	1.8 การนิเทศงานเป็นประโยชน์ต่อนักศึกษา	4.27	4.08	4.07	4.14
	1.9 การนิเทศงานเป็นประโยชน์ต่อสถานประกอบการ	3.88	3.73	3.78	3.80
	1.10 สวัสดิการและค่าตอบแทน	3.47	3.39	3.38	3.41
	1.11 ความเหมาะสมของการประเมินผลการปฏิบัติงาน	3.97	3.87	3.93	3.92
2	<b>รูปแบบและประโยชน์ของกิจกรรมหลังกลับจากสถานประกอบการ</b>	<b>3.91</b>	<b>3.82</b>	<b>3.88</b>	<b>3.87</b>
	2.1 รูปแบบและประโยชน์ของกิจกรรมสัมภาษณ์นักศึกษา	3.94	3.79	3.80	3.84
	2.2 รูปแบบและประโยชน์ของกิจกรรมสัมมนานักศึกษา	3.88	3.85	3.94	3.89

ตารางที่ 11 เปรียบเทียบความคิดเห็นของนักศึกษาสหกิจศึกษาต่อรูปแบบการดำเนินงานของศูนย์สหกิจศึกษา ในปีการศึกษา 2553 และ 2554 (จาก 5 คะแนน)

ที่	หัวข้อประเมิน	ปีการศึกษา	
		2553	2554
1	<b>รูปแบบของการจัดการระหว่างการปฏิบัติงาน</b>	<b>3.98</b>	<b>3.95</b>
	1.1 นักศึกษาต้องมีความพร้อมทางด้านวิชาการและ วุฒิภาวะ	4.17	4.05
	1.2 ภาคการศึกษาที่นักศึกษาเข้าปฏิบัติงานสหกิจ ศึกษา	3.82	3.83
	1.3 นักศึกษาปฏิบัติงานโดยมี Job description ที่ ชัดเจน	3.79	3.87
	1.4 สถานประกอบการจัดให้มี Supervisor เป็น หัวหน้างานนักศึกษา	4.22	4.29
	1.5 การกำหนดให้นักศึกษาเขียนรายงานให้สถาน ประกอบการ 1 เรื่อง	4.01	3.88
	1.6 ประโยชน์ของรายงานที่นักศึกษาเขียนต่อสถาน ประกอบการ	3.95	3.92
	1.7 การจัดให้มีการนิเทศงานโดยคณาจารย์ระหว่างการ ปฏิบัติงาน	4.31	4.26
	1.8 การนิเทศงานเป็นประโยชน์ต่อนักศึกษา	4.19	4.14
	1.9 การนิเทศงานเป็นประโยชน์ต่อสถานประกอบการ	3.90	3.80
	1.10 สวัสดิการและค่าตอบแทน	3.50	3.41
	1.11 ความเหมาะสมของการประเมินผลการปฏิบัติงาน	3.86	3.92
2	<b>รูปแบบและประโยชน์ของกิจกรรมหลังกลับจาก สถานประกอบการ</b>	<b>3.89</b>	<b>3.87</b>
	2.1 รูปแบบและประโยชน์ของกิจกรรมสัมภาษณ์ นักศึกษา	3.88	3.84
	2.2 รูปแบบและประโยชน์ของกิจกรรมสัมมนา นักศึกษา	3.91	3.89

ตารางที่ 12 ความคิดเห็นของนักศึกษาสหกิจศึกษาต่อคุณภาพการให้บริการของสำนักงานศูนย์สหกิจศึกษา  
ในปีการศึกษา 2554 (จาก 5 คะแนน)

ที่	หัวข้อประเมิน	ภาคการศึกษา			เฉลี่ย
		1/2554	2/2554	3/2554	
1	<b>การให้บริการงานนิเทศงานสหกิจศึกษา</b>	3.84	3.71	3.89	3.81
	1.1 การประสานงานกับสถานประกอบการ นัดหมายการนิเทศงานของคณาจารย์	3.84	3.66	3.89	3.80
	1.2 การให้คำปรึกษาแนะนำและแก้ไข ปัญหาให้นักศึกษาระหว่างปฏิบัติงาน (ถ้ามี)	3.91	3.78	3.86	3.85
	1.3 การประสานงานและให้ข้อมูลเกี่ยวกับ กิจกรรมหลังกลับจากสถาน ประกอบการได้แก่ การสัมภาษณ์ สัมมนา หรือกิจกรรมที่เกี่ยวข้อง	3.77	3.71	3.89	3.79
2	<b>การจัดการโดยรวมของศูนย์ฯ มี ประสิทธิภาพสามารถสนับสนุน นักศึกษา คณาจารย์ และสถานประกอบการให้ ศูนย์ฯ ล่วงด้วยดี</b>	3.97	3.97	4.06	4.00

ตารางที่ 13 เปรียบเทียบความคิดเห็นของนักศึกษาสหกิจศึกษาต่อคุณภาพการให้บริการของสำนักงาน  
ศูนย์สหกิจศึกษาฯ ในปีการศึกษา 2553 และ 2554 (จาก 5 คะแนน)

ที่	หัวข้อประเมิน	ปีการศึกษา	
		2553	2554
1	<b>การให้บริการงานนิเทศงานสหกิจศึกษา</b>	3.66	3.81
	1.1 การประสานงานกับสถานประกอบการ นัดหมายการนิเทศงานของคณาจารย์	3.62	3.80
	1.2 การให้คำปรึกษาแนะนำและแก้ไข ปัญหาให้นักศึกษาระหว่างปฏิบัติงาน (ถ้ามี)	3.65	3.85
	1.3 การประสานงานและให้ข้อมูลเกี่ยวกับ กิจกรรมหลังกลับจากสถาน ประกอบการได้แก่ การสัมภาษณ์ สัมมนา หรือกิจกรรมที่เกี่ยวข้อง	3.66	3.79
2	<b>การจัดการโดยรวมของศูนย์ฯ มี ประสิทธิภาพสามารถสนับสนุน นักศึกษา คณาจารย์ และสถานประกอบการให้ ศูนย์ฯ ล่วงด้วยดี</b>	3.83	4.00



ตารางที่ 14 ความคิดเห็นของนักศึกษาสหกิจศึกษาต่อการบริหารและการจัดการของสาขาวิชาที่นักศึกษาสังกัด ในปีการศึกษา 2554 (จาก 5 คะแนน)

ที่	หัวข้อประเมิน	ภาคการศึกษา			เฉลี่ย
		1/2554	2/2554	3/2554	
1	การจัดแผนการเรียนการสอนวิชาสอดคล้องต่อการไปปฏิบัติงาน	3.86	3.78	4.00	3.88
2	การสนับสนุนส่งเสริมจากคณาจารย์ในสาขาวิชาต่อการปฏิบัติงานสหกิจศึกษา	3.88	3.99	3.98	3.95
3	จำนวนอาจารย์ที่ปรึกษาสหกิจศึกษา (Co-op Advisor) ต่อนักศึกษา	3.60	3.83	3.99	3.81
4	การให้คำปรึกษาแนะนำจากอาจารย์ที่ปรึกษาสหกิจศึกษา (ถ้ามี)	3.76	3.91	4.01	3.89
5	ความจำเป็นในการนิเทศงานของอาจารย์	3.91	3.90	3.99	3.93
6	ความสนใจของคณาจารย์ในสาขาวิชาต่อการนิเทศงานสหกิจศึกษา	3.16	3.63	3.50	3.43
7	อาจารย์ที่ปรึกษาสหกิจศึกษามีส่วนสำคัญต่อการปฏิบัติงาน	3.61	3.66	3.79	3.69
8	การจัดการโดยรวมของสาขาวิชาในการสนับสนุนการปฏิบัติงานสหกิจศึกษา	3.85	3.85	4.00	3.90

ตารางที่ 15 เปรียบเทียบความคิดเห็นของนักศึกษาสหกิจศึกษาต่อการบริหารและการจัดการของสาขาวิชาที่นักศึกษาสังกัด ในปีการศึกษา 2553 และ 2554 (จาก 5 คะแนน)

ที่	หัวข้อประเมิน	ภาคการศึกษา	
		2553	2554
1	การจัดแผนการเรียนการสอนวิชาสอดคล้องต่อการไปปฏิบัติงาน	3.96	3.88
2	การสนับสนุนส่งเสริมจากคณาจารย์ในสาขาวิชาต่อการปฏิบัติงานสหกิจศึกษา	4.05	3.95
3	จำนวนอาจารย์ที่ปรึกษาสหกิจศึกษา (Co-op Advisor) ต่อนักศึกษา	3.84	3.81
4	การให้คำปรึกษาแนะนำจากอาจารย์ที่ปรึกษาสหกิจศึกษา (ถ้ามี)	3.98	3.89
5	ความจำเป็นในการนิเทศงานของอาจารย์	4.00	3.93
6	ความสนใจของคณาจารย์ในสาขาวิชาต่อการนิเทศงานสหกิจศึกษา	3.27	3.43
7	อาจารย์ที่ปรึกษาสหกิจศึกษามีส่วนสำคัญต่อการปฏิบัติงาน	3.85	3.69
8	การจัดการโดยรวมของสาขาวิชาในการสนับสนุนการปฏิบัติงานสหกิจศึกษา	3.97	3.90

ตารางที่ 16 ความคิดเห็นของนักศึกษาสหกิจศึกษาต่อคุณภาพสถานประกอบการที่ไปปฏิบัติงาน ในปี การศึกษา 2554 (จาก 5 คะแนน)

ที่	หัวข้อประเมิน	ภาคการศึกษา			เฉลี่ย
		1/2554	2/2554	3/2554	
1	<b>ความเข้าใจในปรัชญาของหลักสูตรสหกิจศึกษา</b>	<b>3.77</b>	<b>3.69</b>	<b>3.73</b>	<b>3.73</b>
	1.1 เจ้าหน้าที่ระดับบริหาร	3.77	3.57	3.55	3.63
	1.2 พนักงานที่ปรึกษา (Job Supervisor)	4.04	3.97	3.94	3.98
	1.3 พนักงานอื่น ๆ ที่เกี่ยวข้องและปฏิบัติงานด้วย	3.50	3.54	3.69	3.58
2	<b>การจัดการและสนับสนุนการปฏิบัติงานสหกิจศึกษา</b>	<b>3.91</b>	<b>3.88</b>	<b>3.85</b>	<b>3.88</b>
	2.1 การประสานงานและจัดการดูแลนักศึกษาภายในสถานประกอบการ	3.79	3.88	3.80	3.82
	2.2 การให้คำแนะนำคือนักศึกษาของฝ่ายบุคคล	3.71	3.54	3.59	3.61
	2.3 บุคลากรในสถานประกอบการให้ความสนับสนุนและเป็นกันเอง	4.22	4.23	4.15	4.20
3	<b>คุณลักษณะและคุณภาพงานที่ได้รับมอบหมาย (Job Description)</b>	<b>3.89</b>	<b>3.81</b>	<b>3.84</b>	<b>3.85</b>
	3.1 ปริมาณงานที่ได้รับมอบหมาย	3.93	3.84	3.85	3.87
	3.2 งานที่ได้รับมอบหมายตรงกับสาขาวิชาเอกของนักศึกษา	3.95	3.70	3.85	3.83
	3.3 งานที่ได้รับมอบหมายตรงกับที่บริษัทเสนอไว้ในแบบเสนองาน	3.84	3.83	3.75	3.81
	3.4 งานที่ได้รับมอบหมายตรงกับความสนใจของนักศึกษา	3.86	3.76	3.81	3.81
	3.5 ความเหมาะสมของหัวข้อรายงานที่นักศึกษาได้รับมอบหมาย	3.86	3.90	3.93	3.90
4	<b>การมอบหมายงานและการติดตามงานของ (Job Supervisor)</b>	<b>3.98</b>	<b>3.96</b>	<b>4.00</b>	<b>3.98</b>
	4.1 สถานประกอบการจัด Supervisor ดูแลนักศึกษาตั้งแต่วันแรกที่เข้างาน	4.17	4.19	4.23	4.20
	4.2 ความรู้ความสามารถและประสบการณ์วิชาชีพของ Supervisor	4.21	4.31	4.28	4.27
	4.3 เวลาที่ Supervisor ให้แก่นักศึกษาดำเนินการปฏิบัติงานและเขียนรายงาน	3.77	3.79	3.79	3.78
	4.4 ความสนใจของ Supervisor ต่อการให้คำปรึกษาและมอบหมายงาน	3.95	3.88	3.99	3.94
	4.5 การให้ความสำคัญต่อการประเมินผลการปฏิบัติงานของ Supervisor	4.06	4.06	4.00	4.04
	4.6 ความพร้อมของอุปกรณ์และเครื่องมือสำหรับนักศึกษาเพื่อปฏิบัติงาน	3.84	3.72	3.94	3.83
	4.7 การดูแลจัดทำแผนงานตลอดระยะเวลาของการปฏิบัติงาน	3.86	3.79	3.74	3.80
5	<b>นักศึกษาพอใจโดยภาพรวมต่อสถานประกอบการ</b>	<b>4.03</b>	<b>3.96</b>	<b>4.06</b>	<b>4.02</b>

ตารางที่ 17 ความคิดเห็นของนักศึกษาสหกิจศึกษาต่อประโยชน์ที่ได้รับจากการไปปฏิบัติงานสหกิจศึกษา  
ในปีการศึกษาที่ 2554 (จาก 5 คะแนน)

ที่	หัวข้อประเมิน	ภาคการศึกษา 1/2554			ภาคการศึกษา 2/2554			ภาคการศึกษา 3/2554		
		ก่อนไป	หลังกลับ	ส่วนต่าง	ก่อนไป	หลังกลับ	ส่วนต่าง	ก่อนไป	หลังกลับ	ส่วนต่าง
1	พื้นฐานวิชาการ การปฏิบัติงานและการนำ ความรู้กลับมาประยุกต์ใช้	3.16	4.13	0.97	2.97	3.86	0.89	3.10	4.11	1.01
	1.1 ความรู้ความสามารถทางด้านวิชาการ	3.20	4.10	0.90	2.98	3.81	0.83	3.09	4.09	1.00
	1.2 ความรู้ความชำนาญด้านการปฏิบัติงาน	2.92	4.19	1.27	2.72	3.97	1.25	2.82	4.17	1.35
	1.3 คาดว่าผลการเรียนจะดีขึ้นหลังกลับจาก ปฏิบัติงานเพราะประสบการณ์จากการทำงาน ทำให้เข้าใจวิชาการมากขึ้น	3.35	4.11	0.76	3.21	3.81	0.60	3.40	4.11	0.71
2	การพัฒนาตนเอง	3.38	4.18	0.80	3.28	4.00	0.72	3.29	4.18	0.89
	2.1 บุคลิกภาพ การวางตัว และการปรับตัวเข้ากับสังคม	3.30	4.31	1.01	3.23	4.09	0.86	3.17	4.22	1.05
	2.2 วุฒิภาวะ และการรู้จักประมาณตน	3.43	4.29	0.86	3.32	4.01	0.69	3.31	4.18	0.87
	2.3 ทักษะติดต่อวิชาชีพ	3.67	4.27	0.60	3.45	4.13	0.68	3.41	4.30	0.89
	2.4 ความมั่นใจในตนเอง	3.16	4.13	0.97	3.05	3.81	0.76	2.96	4.14	1.18
	2.5 ความสนใจ ความอดสาหัส อุทิศตน ในการทำงาน	3.53	4.34	0.81	3.41	4.08	0.67	3.49	4.38	0.89
	2.6 ความสามารถในการเรียนรู้	3.49	4.19	0.70	3.34	4.12	0.78	3.37	4.24	0.87
	2.7 วิจารณ์ญาณ การวิเคราะห์และตัดสินใจ	3.20	4.06	0.86	3.11	3.94	0.83	3.16	4.04	0.88
	2.8 ความคิดริเริ่มในการสร้างงาน และเสนอ ความคิด	3.22	4.01	0.79	3.05	3.91	0.86	3.14	4.04	0.90
	2.9 การจัดการและวางแผน	3.17	4.05	0.88	2.94	3.94	1.00	3.15	4.18	1.03
	2.10 การตอบสนองต่อการสั่งการ	3.43	4.17	0.74	3.34	4.06	0.72	3.35	4.29	0.94
	2.11 ความรับผิดชอบเป็นผู้ที่ไว้วางใจได้	3.40	4.26	0.86	3.45	4.09	0.64	3.38	4.30	0.92
	2.12 ความมีระเบียบวินัย ปฏิบัติตาม วัฒนธรรมขององค์กร	3.43	4.18	0.75	3.46	4.06	0.60	3.46	4.19	0.73
	2.13 ทักษะการสื่อสาร และการนำเสนอ	3.27	4.06	0.79	3.11	3.81	0.70	3.04	4.03	0.99
	2.14 ความมุ่งมั่นและต้องการความสำเร็จ	3.51	4.43	0.92	3.56	4.24	0.68	3.50	4.25	0.75
	2.15 มนุษยสัมพันธ์และการทำงานร่วมกับผู้อื่น	3.54	4.44	0.90	3.51	4.27	0.76	3.43	4.40	0.97
	2.16 ความเป็นผู้นำ	3.16	3.88	0.72	3.08	3.79	0.71	3.15	3.95	0.80
	2.17 คุณธรรม จริยธรรม	3.84	4.28	0.44	3.75	4.13	0.38	3.71	4.32	0.61
	2.18 การพัฒนาด้านภาษาและวัฒนธรรม ต่างประเทศ	2.86	3.60	0.74	2.71	3.33	0.62	3.04	3.72	0.68

ที่	หัวข้อประเมิน	ภาคการศึกษา 1/2554			ภาคการศึกษา 2/2554			ภาคการศึกษา 3/2554		
		ก่อนไป	หลังกลับ	ส่วนต่าง	ก่อนไป	หลังกลับ	ส่วนต่าง	ก่อนไป	หลังกลับ	ส่วนต่าง
3	การเข้าสู่งานอาชีพหลังสำเร็จการศึกษา	3.23	4.10	0.87	3.16	3.85	0.69	3.22	4.09	0.87
	3.1 รู้ความถนัดของตนเองที่จะสามารถเลือกงานอาชีพได้ถูกต้อง	3.30	4.22	0.92	3.14	3.92	0.78	3.24	4.14	0.90
	3.2 เกิดความมั่นใจในความสามารถของตนเอง	3.25	4.13	0.88	3.02	3.88	0.86	3.19	4.07	0.88
	3.3 มีทักษะในการหางาน มีโอกาสได้งานเร็วและงานดี	3.12	4.03	0.91	3.05	3.77	0.72	3.13	4.12	0.99
	3.4 มีโอกาสได้รับการเสนองานก่อนสำเร็จการศึกษา	2.99	3.84	0.85	2.99	3.62	0.63	2.98	3.91	0.93
	3.5 เมื่อสำเร็จการศึกษาจะสามารถเป็นบัณฑิตที่มีศักยภาพที่ดีกว่า	3.43	4.29	0.86	3.42	4.14	0.72	3.46	4.33	0.87
	3.6 เมื่อเข้าทำงานจะลดระยะเวลาทดลองงานลงได้	3.29	4.10	0.81	3.32	3.79	0.47	3.32	4.00	0.68
	<b>เฉลี่ยรวม</b>	<b>3.32</b>	<b>4.15</b>	<b>0.83</b>	<b>3.22</b>	<b>3.95</b>	<b>0.73</b>	<b>3.25</b>	<b>4.15</b>	<b>0.90</b>

ตารางที่ 18 ความคิดเห็นของนักศึกษาสหกิจศึกษาต่อภาพรวมและปรัชญาของศูนย์สหกิจศึกษาฯ ในปีการศึกษา 2554 (จาก 5 คะแนน)

ที่	หัวข้อประเมิน	ภาคการศึกษา			เฉลี่ย
		1/2554	2/2554	3/2554	
1	เป็นการเพิ่มประสบการณ์วิชาชีพแก่นักศึกษาในรูปแบบที่มีคุณค่าเหนือกว่าการฝึกงานในระบบเดิม	4.38	4.10	4.32	4.27
2	บัณฑิตที่เรียนจบหลักสูตรสหกิจศึกษาจะมีคุณสมบัติบุคลากรที่พึงประสงค์ของสถานประกอบการมากกว่าหลักสูตรปกติ	4.49	4.21	4.46	4.39
3	On Job Training ของบัณฑิตหลักสูตรสหกิจศึกษาจะสั้นกว่าบัณฑิตหลักสูตรปกติ	4.49	4.15	4.30	4.31
4	เป็นวิธีการหนึ่งที่มหาวิทยาลัยจะพัฒนาหลักสูตรการเรียนการสอนให้ทันสมัยและเหมาะสมกับสถานประกอบการตลอดเวลา	3.94	3.81	4.09	3.95
5	เปิดโอกาสให้เกิดความเชื่อมโยงทางวิชาการระหว่างมหาวิทยาลัยและสถานประกอบการ	4.53	4.18	4.29	4.33
6	สถานประกอบการ นักศึกษาและมหาวิทยาลัยได้ประโยชน์ร่วมกัน	4.43	4.21	4.45	4.36
7	ภาคเอกชนมีส่วนร่วมในการพัฒนาการศึกษา ร่วมกับมหาวิทยาลัย	4.44	4.09	4.31	4.28
	<b>เฉลี่ยรวม</b>	<b>4.32</b>	<b>4.04</b>	<b>4.32</b>	<b>4.23</b>

ตารางที่ 19 เปรียบเทียบความคิดเห็นของนักศึกษาสหกิจศึกษาต่อภาพรวมและปรัชญาของศูนย์สหกิจศึกษาฯ ในปีการศึกษา 2553 และ 2554 (จาก 5 คะแนน)

ที่	หัวข้อประเมิน	ปีการศึกษา	
		2553	2554
1	เป็นการเพิ่มประสบการณ์วิชาชีพแก่นักศึกษาในรูปแบบที่มีคุณค่าเหนือกว่าการฝึกงานในระบบเดิม	4.31	4.27
2	บัณฑิตที่เรียนจบหลักสูตรสหกิจศึกษาจะมีคุณสมบัติบุคลากรที่พึงประสงค์ของสถานประกอบการมากกว่าหลักสูตรปกติ	4.22	4.39
3	On Job Training ของบัณฑิตหลักสูตรสหกิจศึกษาจะสู้บัณฑิตหลักสูตรปกติ	3.70	4.31
4	เป็นวิธีการหนึ่งที่มหาวิทยาลัยจะพัฒนาหลักสูตรการเรียนการสอนให้ทันสมัยและเหมาะสมกับสถานประกอบการตลอดเวลา	4.29	3.95
5	เปิดโอกาสให้เกิดความเชื่อมโยงทางวิชาการระหว่างมหาวิทยาลัยและสถานประกอบการ	4.25	4.33
6	สถานประกอบการ นักศึกษาและมหาวิทยาลัยได้ประโยชน์ร่วมกัน	4.24	4.36
7	ภาคเอกชนมีส่วนร่วมในการพัฒนาการศึกษา ร่วมกับมหาวิทยาลัย	4.17	4.28
<b>เฉลี่ยรวม</b>		<b>4.17</b>	<b>4.23</b>

### 3.4 ข้อมูลความคิดเห็นของสถานประกอบการต่อการดำเนินงานสหกิจศึกษา

ตารางที่ 20 ความพึงพอใจของสถานประกอบการต่อการให้บริการของศูนย์สหกิจศึกษาฯ ในปีการศึกษา 2554 (จาก 5 คะแนน)

ที่	หัวข้อประเมิน	ภาคการศึกษา			เฉลี่ย
		1/2554	2/2554	3/2554	
1	<b>สหกิจศึกษามีประโยชน์ต่อองค์กรของท่าน</b>	<b>4.22</b>	<b>4.22</b>	<b>4.28</b>	<b>4.24</b>
	1.1 ได้ประโยชน์จากผลงานของนักศึกษาที่ไปปฏิบัติงาน	4.36	4.34	4.39	4.36
	1.2 มีโอกาสคัดเลือกพนักงานจริง	4.07	4.10	4.22	4.13
	1.3 มีโอกาสสร้างความร่วมมือทางวิชาการกับมหาวิทยาลัยในอนาคต	4.22	4.22	4.24	4.23
2	<b>ข้อคิดเห็นต่อการนิเทศงานของอาจารย์</b>	<b>3.98</b>	<b>4.03</b>	<b>4.10</b>	<b>4.04</b>
	2.1 การนิเทศงานของอาจารย์มีประโยชน์ต่อการปฏิบัติงานของนักศึกษาและสถานประกอบการ	4.19	4.26	4.32	4.26
	2.2 จำนวนครั้งที่อาจารย์นิเทศงานสหกิจศึกษาของอาจารย์	3.66	3.69	3.76	3.71
	2.3 คุณภาพการนิเทศงานสหกิจศึกษาของอาจารย์	4.08	4.15	4.20	4.15
3	<b>ความพึงพอใจต่อการให้บริการ/ประสานงานกับศูนย์สหกิจศึกษา</b>	<b>4.08</b>	<b>4.15</b>	<b>4.18</b>	<b>4.14</b>

ตารางที่ 20 เปรียบเทียบความพึงพอใจของสถานประกอบการต่อการให้บริการของศูนย์สหกิจศึกษาฯ ในปีการศึกษา 2553 และ 2554 (จาก 5 คะแนน)

ที่	หัวข้อประเมิน	ปีการศึกษา	
		2553	2554
1	<b>สหกิจศึกษามีประโยชน์ต่อองค์กรของท่าน</b>	<b>4.25</b>	<b>4.24</b>
	1.1 ได้ประโยชน์จากผลงานของนักศึกษาที่ไปปฏิบัติงาน	4.39	4.36
	1.2 มีโอกาสคัดเลือกพนักงานจริง	4.11	4.13
	1.3 มีโอกาสสร้างความร่วมมือทางวิชาการกับมหาวิทยาลัยในอนาคต	4.25	4.23
2	<b>ข้อคิดเห็นต่อการนิเทศงานของอาจารย์</b>	<b>4.03</b>	<b>4.04</b>
	2.1 การนิเทศงานของอาจารย์มีประโยชน์ต่อการปฏิบัติงานของนักศึกษาและสถานประกอบการ	4.25	4.26
	2.2 จำนวนครั้งที่อาจารย์นิเทศงานสหกิจศึกษาของอาจารย์	3.71	3.71
	2.3 คุณภาพการนิเทศงานสหกิจศึกษาของอาจารย์	4.13	4.15
3	<b>ความพึงพอใจต่อการให้บริการ/ประสานงานกับศูนย์สหกิจศึกษา</b>	<b>4.16</b>	<b>4.14</b>

#### 4. การพัฒนาอาชีพ

##### 4.1 ตลาดนัดแรงงานบัณฑิต มทส.

ตลาดนัดแรงงานบัณฑิต มทส. ประจำปีการศึกษา 2554 จัดขึ้นเมื่อวันที่ 3 กุมภาพันธ์ 2555 ณ อาคารเฉลิมพระเกียรติ 80 พรรษา มหาวิทยาลัยเทคโนโลยีสุรนารี โดยมีกิจกรรมที่ได้ดำเนินการดังนี้

- เปิดรับสมัครงานจากสถานประกอบการโดยตรง จำนวน 81 แห่ง ตำแหน่งงานที่รับสมัคร จำนวน 6,957 อัตรา

- นิทรรศการทักษะการสมัครงาน ข้อมูลการรับสมัครงานและการทดสอบความพร้อมในการสมัครงาน โดยสำนักงานจัดหางานจังหวัดนครราชสีมา ศูนย์สหกิจศึกษาและพัฒนาอาชีพและส่วนกิจการนักศึกษา

- กิจกรรมทดสอบภาษาอังกฤษเพื่อการสมัครงาน

- กิจกรรมทดสอบความถนัดทางอาชีพ

- กิจกรรมฝึกอาชีพอิสระ ได้แก่ การอบรมวิธีการสร้างร้านค้าออนไลน์ ด้วย Blogger

- การค้นหาข้อมูลตำแหน่งงานว่างผ่านระบบสื่อสารผ่านดาวเทียม จากรถยนต์ให้บริการเคลื่อนที่ของสำนักงานจัดหางานจังหวัดนครราชสีมา

- การค้นหาข้อมูลตำแหน่งงานว่างผ่านระบบอินเทอร์เน็ต

- แจกนิตยสาร หนังสือพิมพ์เพื่อการสมัครงาน โดยบริษัท สรรพสาร จำกัด

- การจัดนิทรรศการให้ข้อมูลที่เกี่ยวข้องกับแรงงานและสวัสดิการ ได้แก่ สำนักงานประกันสังคม ตารางที่ 21 สรุปจำนวนผู้ลงทะเบียนเข้าร่วมงาน

ผู้เข้าร่วมกิจกรรม	จำนวน (คน)	ร้อยละ
1. บุคลากรจากสถานประกอบการ	204	17.53
2. หน่วยงานร่วมจัดนิทรรศการ	22	1.89
3. อาจารย์/บุคลากร มทส.	12	1.03
4. ผู้ร่วมกิจกรรมสมัครงาน	926	79.55
<b>รวม</b>	<b>1,164</b>	<b>100.00</b>

#### 4.2 กิจกรรมการสัมภาษณ์และรับสมัครงานโดยสถานประกอบการ

ลำดับ	สถานประกอบการ	สาขาที่รับสมัคร
1	บริษัท เจริญโภคภัณฑ์อาหาร จำกัด (มหาชน)	เทคโนโลยีการผลิตสัตว์, เทคโนโลยีการจัดการ
2	บริษัท สหฟาร์ม จำกัด	เทคโนโลยีการผลิตสัตว์ เทคโนโลยีการผลิตพืช เทคโนโลยีอาหาร
3	ธนาคารทีสโก้ จำกัด (มหาชน)	เทคโนโลยีการจัดการ เทคโนโลยีสารสนเทศ
4	Canon Hi-tech (Thailand) Co., Ltd	วิศวกรรมเครื่องกล/ไฟฟ้า/อุตสาหกรรม เทคโนโลยีการจัดการ หรือที่เกี่ยวข้อง
5	เครือเจริญโภคภัณฑ์	วิศวกรรมไฟฟ้า เครื่องกล การผลิต โยธา อุตสาหกรรม / เทคโนโลยีการเกษตร
6	เครื่องชั่งกรู๊ป	วิศวกรรมไฟฟ้า เทคโนโลยีสารสนเทศ
7	บริษัท น้ำตาลและอ้อยตะวันออก จำกัด	วิศวกรรมเครื่องกล ไฟฟ้า เคมี โยธา
8	STP&I Public Company Limited	วิศวกรรมเครื่องกล โลหการ อุตสาหกรรม โยธา การผลิต ไฟฟ้า คอมพิวเตอร์
9	ห้างหุ้นส่วนจำกัดโรงงานทอวนเดชาพานิช	วิศวกรรมไฟฟ้า คอมพิวเตอร์ อุตสาหกรรม เครื่องกล พอลิเมอร์ เทคโนโลยีสารสนเทศ เทคโนโลยีการจัดการ
10	Hitachi Global Storage Technologies (Thailand) Ltd.	วิศวกรรมไฟฟ้า เครื่องกล คอมพิวเตอร์ อุตสาหกรรม แมคคาทรอนิกส์
11	บริษัท อีซูซุเทคนิคัลเซ็นเตอร์เอเชีย จำกัด	วิศวกรรมเครื่องกล อุตสาหกรรม ไฟฟ้า
12	TOYOTA BOSHOKU GATEWAY (THAILAND) CO.,LTD.	วิศวกรรมเครื่องกล อุตสาหกรรม ไฟฟ้า
13	AISIN TAKAOKA ASIA CO., LTD.	วิศวกรรมศาสตร์ อาชีวอนามัยและความปลอดภัย
14	บริษัท ทู คอร์ปอเรชั่น จำกัด (มหาชน)	ทุกสาขาวิชา
15	บริษัท นิคอน (ประเทศไทย) จำกัด	วิศวกรรมศาสตร์
16	บริษัท ไทยสแตนเลย์ การไฟฟ้า จำกัด (มหาชน)	วิศวกรรมไฟฟ้า โทรคมนาคม อุตสาหกรรม การผลิต พอลิเมอร์ เคมี
17	AVIA SATCOM CO., LTD.	วิศวกรรมคอมพิวเตอร์ โทรคมนาคม ไฟฟ้า อากาศยาน
18	บริษัท ดีเคเอสเอช (ประเทศไทย) จำกัด	วิศวกรรมศาสตร์ เทคโนโลยีการจัดการ อาชีวอนามัยและความปลอดภัย
19	กลุ่มบริษัทซีดีจี	เทคโนโลยีสารสนเทศ คอมพิวเตอร์ โทรคมนาคม
20	เครื่องเบทาโกร	เทคโนโลยีการจัดการ เทคโนโลยีการผลิตสัตว์
21	บริษัท สยามคอมเพรสเซอร์อุตสาหกรรม จำกัด	วิศวกรรมเครื่องกล การผลิต อุตสาหกรรม ไฟฟ้า
22	กลุ่มบริษัทมินิแบ ประเทศไทย	วิศวกรรมศาสตร์สาขาที่เกี่ยวข้อง
23	กลุ่มบริษัท ฟิริวัลด์ (ในเครือเจริญโภคภัณฑ์)	วิศวกรรมศาสตร์สาขาที่เกี่ยวข้อง



## 5. ระบบสารสนเทศสหกิจศึกษา

- ดูแลและพัฒนาระบบสหกิจศึกษาออนไลน์
- พัฒนา Website WACE – ISO
- พัฒนา Website เครือข่ายสหกิจศึกษาภาคตะวันออกเฉียงเหนือตอนล่าง
- จัดทำและพัฒนาแบบสอบถามออนไลน์ต่างๆ เพื่อสำรวจความคิดเห็นเกี่ยวกับการดำเนินงาน

สหกิจศึกษาของศูนย์สหกิจศึกษาและพัฒนาอาชีพ

## 6. การให้บริการทางวิชาการแก่หน่วยงานภายนอก

ในปีการศึกษา 2554 (พฤษภาคม 2554 - 30 เมษายน 2555) ศูนย์สหกิจศึกษาฯ ได้เก็บรวบรวมข้อมูลการให้บริการแก่หน่วยงานต่าง ๆ ดังนี้

### 6.1 หน่วยงานที่มาเยี่ยมชมหรือศึกษาดูงานการดำเนินงานสหกิจศึกษา

ในปีการศึกษา 2554 มีสถาบันการศึกษาที่มาเยี่ยมชมศูนย์สหกิจศึกษาฯ โดยการจัดบรรยาย จำนวน 9 ครั้ง ประกอบด้วย มหาวิทยาลัยราชภัฏสกลนคร มหาวิทยาลัยราชภัฏสุรินทร์ มหาวิทยาลัยราชภัฏยะลา มหาวิทยาลัยมหาสารคาม มหาวิทยาลัยเทคโนโลยีราชมงคลธัญบุรี มหาวิทยาลัยเทคโนโลยีราชมงคลตะวันออก มหาวิทยาลัยราชภัฏนครศรีธรรมราช และมหาวิทยาลัย ราชภัฏเพชรบูรณ์ สถาบันเทคโนโลยีพระจอมเกล้าเจ้าคุณทหารลาดกระบัง โดยคณะผู้เยี่ยมชมมีความพึงพอใจในระดับดีมาก (คะแนนเฉลี่ย 4.63 เต็ม 5)

### 6.2 หน่วยงานที่ขอเชิญบุคลากรของศูนย์สหกิจศึกษาฯ ไปเป็นวิทยากรบรรยาย

ในปีการศึกษา 2554 มีหน่วยงานต่างๆ ได้เรียนเชิญบุคลากรของศูนย์สหกิจศึกษาฯ ไปบรรยายให้ความรู้เกี่ยวกับการดำเนินงานสหกิจศึกษา ดังแสดงในตารางที่ 22

ตารางที่ 22 รายชื่อสถาบันการศึกษาและหัวข้อบรรยายที่ได้รับเชิญจากสถาบันต่าง ๆ

สถาบันการศึกษา/หน่วยงาน	หัวข้อบรรยาย
1. มหาวิทยาลัยเทคโนโลยีราชมงคลตะวันออก	สหกิจศึกษากับการพัฒนาคุณภาพคณาจารย์นิเทศ
2. มหาวิทยาลัยเชียงใหม่	ความเข้าใจและการบริหารจัดการสหกิจศึกษาและคุณสมบัติที่ดีและการเตรียมตัวของคณาจารย์นิเทศ
3. มหาวิทยาลัยราชภัฏอุดรธานี	หลักสูตรคณาจารย์นิเทศสหกิจศึกษา
4. มหาวิทยาลัยขอนแก่น	การสร้างความรู้ความเข้าใจและกระบวนการขั้นตอนสหกิจศึกษา
5. มหาวิทยาลัยเทคโนโลยีราชมงคลศรีวิชัย	การบริหารงานสหกิจศึกษาอย่างไรให้ประสบผลสำเร็จ
6. มหาวิทยาลัยเทคโนโลยีราชมงคลรัตนโกสินทร์	มาตรฐาน หลักสูตรและกระบวนการสหกิจศึกษา
7. เครือข่ายพัฒนาสหกิจศึกษาภาคตะวันออกเฉียงเหนือตอนล่าง	1) หลักสูตรคณาจารย์นิเทศสหกิจศึกษา 2) ความหลากหลายในการดำเนินงานสหกิจศึกษา
8. เครือข่ายพัฒนาสหกิจศึกษาภาคใต้ตอนบน	หลักสูตร คณาจารย์นิเทศสหกิจศึกษา
9. เครือข่ายพัฒนาสหกิจศึกษาภาคตะวันออก	หลักสูตร คณาจารย์นิเทศสหกิจศึกษา
10. สมาคมสหกิจศึกษาไทย	หลักสูตร วิทยากรสหกิจศึกษา หลักสูตร คณาจารย์นิเทศสหกิจศึกษา (3 ครั้ง)